

wimille. ma ville

magazine de la vie locale N°133

MAI 2024

LE LOGEMENT PILIERS DE VIES FONDATIONS DE VILLE



LE LOGEMENT PILIERS DE VIES FONDATIONS DE VILLE



EN COUV.

Le titre : Les Français sont confrontés à une crise du logement. Dans le Boulonnais, tous les acteurs sont mobilisés pour proposer des solutions aux habitants. Le logement demeure un pilier indispensable pour la vie de chacun(e). Il est une fondation pour une vie locale vivante et plurielle.

L'image : Emménager et partager sereinement son quotidien. Voir grandir des enfants, permettre à toutes et à tous de tous âge de se loger à Wimille

■ Le comité de rédaction.

4. EN DATE

Le Printemps de la Danse revient à Wimille avec une création où le Hip-Hop croise les Jeux Olympiques



5. EN EDITO

6. EN DATE

7. EN UNE

Développer la ville pour toutes et tous

8. EN ACTU

S'engager pour le logement



17

POLICE

18

POMPIERS

15

SAMU

112

POMPIERS,
SAMU, POLICE
depuis un téléphone
portable

LA
DÉCHETTERIE

SAINT MARTIN
ZI de l'Inquétrie
7, rue
de l'Hippodrome.
Du lundi au samedi
7h45 à 18h45
Le dimanche
de 8h à 11h45.
Fermée les jours fériés
03 21 80 26 27

COLLECTE DES
DÉCHETS VERTS
LES JEUDIS

23 mai
27 juin
25 juillet
22 août
26 septembre
28 novembre

3919

VICTIMES DE VIOLENCES
CONJUGALES, SEXISTES...

15. EN BREF

Qu'est-ce que m'apporte
au quotidien l'Europe ?

BofBof & Au Top !

Une question ?...

C'est quoi cette trouée entre deux
maisons rue Gilbert Regnault ?

Les expressions des groupes

Wimille, un jour

Trois grands noms de la guitare à
Wimille dans le cadre du
Jazz Meeting



Scène ouverte aux pratiques
amateurs

20. EN ACTU

Les résultats du sondage
de mi-mandat

Les projets du budget participatif
mis au vote

26. EN RETRO

Concerts, spectacles, sports...

30. EN FOCUS

Le nouvel atelier numérique citoyen

31. EN COMPTE RENDU

Le conseil municipal du 18 avril

12. EN ACTU

Le collègue en action :
Lutter contre les stéréotypes,
c'est lutter contre toutes formes
de violence



12. EN ACTU

Une nouvelle colonie de vacances
pour les 14-17 ans : Go to Sault !



14. EN BREF

En chiffre

Le Saviez-vous ?

Yes, We Like

La signalétique autour
du patrimoine

Le Saviez-Vous?

Le Cercle Historique publie
son premier livre

**Attention
Nouveautés**

des horaires élargis
à la médiathèque de La
Confiserie.

Le mardi de 16h à 18h
Le mercredi de 10h à 12h
et de 14h à 18h
Le jeudi de 16h à 18h.



DE LA RUE AUX JEUX OLYMPIQUES

Le printemps de la danse

Né dans les rues du Bronx et de Harlem dans les années 1970, le hip-hop a traversé l'Atlantique, franchi la barrière des théâtres et des salles de spectacles, avant de se voir consacrer discipline olympique aux Jeux de Paris 2024. La Compagnie Pockemon Crew raconte l'incroyable histoire de cette discipline à la nouvelle génération... Le Festival de la Danse organisé par l'agglomération du Boulonnais se révèle une fois encore plein de surprises et de talents. Au cœur de ce parc historique, retrouvez la Pockemon Crew mélange subtil de hip-hop, de danse contemporaine, de style à la française bousculant les codes américains... Attention compagnie stylée, spectacle énergisant !

Dimanche 12 mai à 16h • La Colonne de la Grande Armée ••
Gratuit • Parking de la Confiserie suivre ensuite le balisage.

CP: Matthew-Totaro

Information :

www.agglo-boulonnais.fr > printemps-de-la-danse

"L'histoire de Wimille et de la vallée de la Slack à travers les noms de lieux"

Conférence
Patrimoine

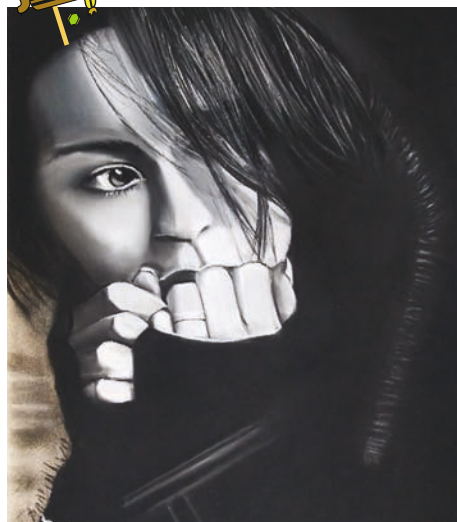


Connaissez-vous l'histoire du marais de la Slack et de la commune de Wimille ? Jacques Mahieu, historien, raconte avec passion l'histoire locale à travers un voyage dans le temps à la recherche de la signification des noms de lieux. Passionnant et étonnant !

Judi 16 mai à 19h • Espace Jean François Pilâtre de Rozier • Gratuit • Dans le cadre de la fête de la Slack.

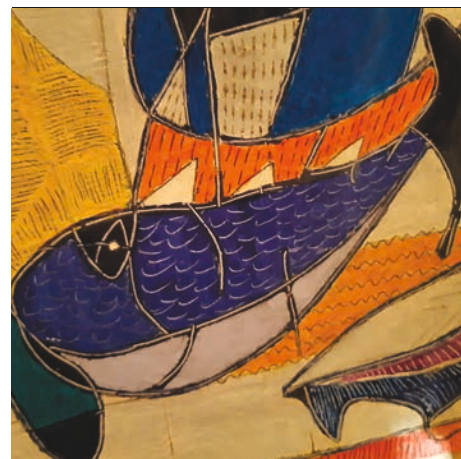


Des artistes vous accueillent chez eux Exposition



Le Département du Pas-de-Calais ouvre en grand les portes des ateliers d'artistes Deux d'entre eux vous accueillent au sein de leur atelier à Wimille.

" Les Pastels de Dane" livrent à votre regard des instants intimes tout comme de grands paysages de la Côte d'Opale. La pastelliste Danièle Legrand fait vibrer les couleurs, tout comme le noir et blanc à travers cette techniques de dessin si douce et rugueuse à la fois.



Michel Macquet Grégoire joue avec son imaginaire fait de voyages à travers le monde et particulièrement l'Afrique. Il y puise des références picturales tout comme de nombreux codes colorés. Sa peinture danse et rappelle les chants rythmés de Djembé. Des installations répondent à ces images.

Les 18 et 19 mai • Entrée libre •
Danièle Legrand :
29 rue Jean François Pilâtre de Rozier.
Michel Macquet Grégoire,
20 rue de l'Hermitage du Point du Jour.



AJUSTER LES PROJETS EN INTEGRANT VOS REMARQUES AVANCER ENSEMBLE

Nous nous étions engagés à vous interroger sur nos actions durant notre mandat. Un sondage à mi-mandat a été réalisé à l'automne. Vous trouverez dans ce magazine ses résultats. Merci à tous ceux qui ont pris le temps d'y répondre. Certes les questions étaient assez nombreuses mais vos réponses vont nous permettre de faire des ajustements dans nos actions et nos projets. C'est aussi cela la concertation avec les habitants. A une large majorité vous êtes globalement satisfaits des politiques menées pour le cadre de vie, le développement durable, la communication, le bien-vivre ensemble, les actions avec les séniors, le contact avec les élus, ... Tout n'est pas parfait. Il nous reste encore à améliorer la vidéo surveillance, l'application numérique « Wimille », le budget participatif, la cantine scolaire, les formalités dématérialisées et l'animation culturelle (p. 20 à 24). C'est dans l'échange que nous progressons ensemble.

Nous avons déjà enclenché des modifications. Le nombre d'activités et de manifestations culturelles s'est très sensiblement amélioré depuis février et cela va continuer et s'amplifier. Pour d'autres sujets, cela se fera progressivement. Certaines de vos demandes représentent des coûts élevés. Cela est à étudier. Nous aurons l'occasion d'y revenir. Concernant le budget participatif, les projets proposés par les habitant(e)s sont tous intéressants. C'est le moment de vous prononcer en votant (P.25).

Ce numéro de Wimille fait une large place au logement. Pour vous qui disposez d'un logement, cette question ne vous paraît peut-être pas importante. Pour nous elle est essentielle. Parce-que vous nous avez élu pour prévoir la ville et la vie de demain, nous nous devons d'y trouver des solutions. La pression touristique, l'absence de foncier constructible, le coût de l'immobilier, tout ceci diminue le nombre de logements pour celles et ceux qui veulent habiter et vivre toute l'année à Wimille. Nous l'avions annoncé lors de notre campagne électorale, cette question est primordiale pour maintenir le nombre d'habitants et donc maintenir les écoles, les services, les commerces, la vie associative... Vous trouverez dans cette édition un bilan de la situation à Wimille et dans le Boulonnais. Notre travail pour remédier à la crise du logement se confronte à des difficultés liées à des contraintes toujours plus nombreuses et complexes. Mais nous n'abandonnons pas, bien au contraire ! En équipe, avec les partenaires privés et institutionnels, nous trouvons des nouvelles solutions (p. 8 à 11).

Avril c'est le mois du vote du compte administratif de l'année précédente et du vote du budget de l'année en cours. Nous y reviendrons en détail dans le magazine de juin. En attendant, ne boudons pas notre plaisir de profiter pleinement des rendez-vous comme les concerts, les spectacles, le théâtre et une comédie musicale, les portes ouvertes des ateliers d'artistes, les animations culturelles, la braderie de la Colonne, le Printemps de la danse, le rendez-vous aux jardins.

Bonne lecture

**Antoine Logié, Maire de Wimille
Vice-Président de la Communauté
d'agglomération du Boulonnais**



Sppectacle jeune public

Mercredi
22 mai
à 16h

La médiathèque
Espace Jean-François
Pilâtre de Rozier
Gratuit

A partir de 2 ans
Durée : entre 35
et 45 minutes

Attention jauge
très limitée
Réservation
obligatoire

Conteuse :
Marion Cailleret

Information
accueil.mediatheque
@mairie-wimille.fr
03 21 83 36 43

"Le mouchoir au fond de ma poche"

Cie Chats pitres et rats conteurs

Histoires, contes, chansons, accor-
déons et surprises !

C'est une cape à contes.

C'est une cape à poches.

Des petites, des grandes, des rondes et
des carrées.

Dans les poches, ça bouge et ça gigote,
ça râle aussi parfois.

Dans chaque poche, un mouchoir, dans
chaque mouchoir, une émotion.

On rit, on pleure, on a peur, on est ja-
loux, on est amoureux...

Mais surtout, on peut être tout ça à la
fois, les émotions n'existent pas les unes
sans les autres. Ici, chaque émotion cor-
respond à une petite histoire ou une pe-
tite chanson.



Samedi 1er juin
de 10h à 13h

La médiathèque
Espace Jean-François
Pilâtre de Rozier
Gratuit
Tout public

Fête du jeu

Venez découvrir de nombreux jeux pour tous
les âges à l'occasion de la "journée mondiale
du jeu"! Il n'y a pas d'âges pour jouer. Jouer
libère, motive, fait travailler les neurones et
les zygomatiques !

Avec la participation de Game O 'Vert et
de l'association La terre des mille jeux. Lors
de cette journée, participez au bibliogame
mensuel : « Windjammers 2 » (à 10h)



nouveau

Les rendez-vous du développement durable

Rencontre thématique avec le Tiers Lieu
Nourricier du Boulonnais animée par
Charlotte Douché sur le compostage.
" Mieux comprendre et réaliser son
compostage". **ET À NOTER ...**
Le second rendez-vous aura lieu avec
Jordan le 14 juin la permaculture.

Vendredi 17 mai
à 18h30

La médiathèque
Espace Jean-François
Pilâtre de Rozier
Gratuit
A partir de 7 ans

68^{ème}
ÉDITION
DU 14 AU
19 MAI 2024



4 Jours
de Dunkerque
GRAND PRIX
DES
HAUTS-DE-FRANCE

des restrictions de circulation similaires
à la ronde cycliste du 24 mars sont à prévoir

15 MAI départ de Wimereux
Passage à Wimille :
Caravane à midi
Course à 13h35





LOGEMENTS, SERVICES, VIE LOCALE, CADRE DE VIE ET ENVIRONNEMENT

DÉVELOPPER LA VILLE POUR TOUTES ET TOUS

«Se loger» est devenu la priorité majeure des Français. À Wimille, la municipalité actionne plusieurs leviers pour augmenter son offre de résidences principales. L'objectif est double : répondre à la crise du logement qui touche toutes les strates de la population et augmenter le nombre d'habitants. Ce dernier point se révèle vital pour poursuivre le développement de la commune, conserver le cadre de vie et les services actuels, engager la ville dans un présent et futur durables.

Engagés avec les bailleurs et les propriétaires privés pour accroître l'offre de logements

Les élus sont en contact direct avec les principaux investisseurs pour développer de nouveaux logements. Que ce soit pour les jeunes ménages, les familles monoparentales, les seniors, la demande reste forte pour pouvoir continuer à vivre à Wimille. Tous les leviers sont actionnés (voir page 8-9)

Lutter contre l'habitat vacant

Ce facteur et la location saisonnière accentuent la crise du logement. Clairement identifiés par les services de l'agglomération, les propriétaires des logements vacants sont approchés par la commune pour envisager des solutions. (voir page 9)

Endiguer le phénomène des locations saisonnières

Au niveau intercommunal, les locations saisonnières se sont multipliées. Plusieurs mécanismes locaux et nationaux ont vocation à endiguer ce phénomène, véritable frein à l'accès au logement. (voir page 11)

Poursuivre le développement raisonné et cohérent de la commune

Un plan guide a été mis en place pour la requalification du Pôle Gazemetz-Gare. Celui-ci ambitionne un développement raisonné et équilibré de ce périmètre intégrant des logements, des services, des commerces et les mobilités. Un maillage qui se développe pour toute la ville. (voir page 9)

Continuer à protéger et à développer le cadre de vie actuel et l'environnement

La municipalité s'engage pour l'environnement et le cadre de vie actuel depuis plusieurs années. Ils restent des enjeux majeurs du développement de la ville durable d'aujourd'hui et de demain. (voir page 9)

Retrouver la bonne strate démographique

La population wimilloise a sensiblement diminué ces dernières années. Pour conserver son niveau de vie actuel, il faut que la ville se maintienne dans une strate démographique au-dessus de 3 500 habitants. Tous ces mécanismes engagés ont pour vocation à retrouver le nombre d'habitants pour une ville vivante et dynamique. (voir page 9)



S'ENGAGER POUR LE LOGEMENT : POUR UNE VILLE D'AUJOURD'HUI ET DE DEMAIN

La crise du logement s'accélère de manière très inquiétante en France. Le constat du rapport annuel sur l'état du mal-logement édité par la Fondation Abbé Pierre est sans appel tout comme celui de l'Agence Nationale pour l'Information sur le Logement (ANIL). Il y a urgence à construire des appartements et/ou des maisons en tant que résidences principales. La municipalité de Wimille l'a bien compris : Permettre à chacun(e) de bien se loger, c'est répondre à cette problématique sociale qui touche tout le monde. Par ailleurs, l'habitat représente un levier essentiel pour relancer la croissance démographique de la commune. Le maintien de la qualité de vie et des services actuels repose sur le nombre d'habitants. Bâtir c'est engager la ville dans une dynamique du présent et du futur...

UN NOUVEAU QUARTIER EN COURS DE RÉALISATION

Le Vallon des Mûriers a déjà derrière lui toute une histoire. La volonté des élus de bâtir une nouvelle résidence pour redonner à la commune un niveau significatif d'habitants, a longtemps été entravée par une opposition fermée au développement de la ville. Et pourtant... Dès la genèse du projet, la municipalité mise sur le respect de l'environnement. Celui-ci répondra à une démarche environnementale exemplaire à travers la création d'une Zone d'Aménagement Concerté. Ce dispositif de création urbaine engage la ville à travers une étude d'impact (bruit, flux automobiles, recensement et protection de la biodiversité du périmètre...) et à des dispositions compensatoires (Zones humides, plantations...). La réalisation du Vallon des Mûriers prendra plus de temps, une association "*Bien Vivre au Pays de Wimille*" relançant sans cesse des procédures juridiques. Au final, la plupart des demandes seront rejetées par le tribunal administratif. Seule l'annulation du Plan Local d'Urbanisme en 2008 imposa un retour à l'ancien Plan d'Occupation des Sols, ce qui ne fit que ralentir de nouveau la procédure de création de ce quartier.

Aujourd'hui, la phase 1 se termine avec 68 logements. Les 2^e et 3^e étapes sont lancées. Le Vallon des Mûriers verra au total l'implantation de deux cents logements. Basé sur une mixité sociale, celui-ci propose des lots libres, de l'accession à la propriété et un parc locatif.

LA REDYNAMISATION DU PÔLE GAZEMETZ-GARE INCLUT AUSSI DE NOUVEAUX LOGEMENTS

Le projet de requalification dispose de nombreux atouts : pôle de déplacement multimodale : bus, vélos, piétons, trains, voitures... Des emplacements à visée commerciale situés dans une zone d'attractivité et de flux en devenir. Au cœur de ce périmètre, il y a aussi des parcelles à bâtir, donc un potentiel de nouveaux logements. Le Maire et son équipe l'ont bien compris. Fin 2023, deux projets immobiliers sont lancés. Les permis de construire ont été accordés. Deux nouvelles résidences de qualité vont remplacer les friches industrielles de Dubois Menuiserie et de France Boisson. Au total c'est une soixantaine de nouveaux logements en vue.



Vue depuis l'allée des Fauvettes Projet d'un promoteur privé



chantier en cours : Habitat du Littoral

DANS LE GRAND QUARTIER DE LA COLONNE, ÇA BOUGE AUSSI !

Rue Napoléon, le bailleur Habitat du Littoral lance un programme de logements sociaux. Trois maisons seront réhabilitées. 15 logements locatifs seront bâtis sur leurs anciens jardins. Ce chantier résulte de l'action contre les logements vacants.

UN TRAVAIL DE TERRAIN, UNE FORTE IMPLICATION DES ÉLUS

Les élus mobilisent toute leur énergie, entre autres pour ces projets. Une étude est menée tambour battant à propos des logements vacants. Les situations divergent au cas par cas. Les contacts sont pris avec les propriétaires pour que ces logements ne demeurent pas inhabités. L'étude du foncier disponible engage également plusieurs rencontres avec les bailleurs et les propriétaires privés. Du côté des bailleurs sociaux, l'intérêt de bâtir à Wimille se révèle complémentaire avec celui de la municipalité. Cette année 3715 demandes de logements sociaux ont été adressées sur le Boulonnais. Plus de 1 500 concernent Wimille-Wimereux. Du côté des investisseurs privés, le projet du Pôle Gazemetz-Gare représente pour eux un gage de sérieux et de développement cohérent du territoire.

Antoine Logié, le Maire : « Pour que la ville conserve sa qualité de vie actuelle, il nous faut enrayer sa baisse de la population. Cela passe par augmenter l'offre de l'habitat principal. Au-delà de cet objectif, nous nous devons de répondre à la crise du logement qui touche tout le monde. Cette pénurie impacte par exemple les jeunes ménages qui se lancent dans la vie. Les séniors qui souhaitent rester à Wimille après avoir vendu un bien, doivent pouvoir se loger également dignement. Nous sommes très attachés à la mixité sociale qui équilibre la vie locale. Aussi, nous sommes très attentifs à la variété des projets immobiliers pour que chacun(e) puisse s'épanouir dans les meilleures conditions dans la commune. Une ville avec des habitants, c'est une ville en pleine vie, avec des écoles, des services publics, un cadre de vie, des associations, des animations, des rendez-vous culturels, des commerces et une attractivité... ».

Une commune très loin des préjugés d'une ville dortoir, bien au contraire, une ville naturelle et harmonieuse pour toutes et tous.

CRISE DU LOGEMENT EN FRANCE : UNE SITUATION TRÈS TENDUE

Effondrement de la production de logements (dont la production de logements sociaux), mobilité résidentielle en berne, hausse des taux d'intérêt et des coûts des travaux, raréfaction des terrains à construire, modification de location annuelle en location saisonnière : de nombreux indicateurs sont au rouge en France. **La problématique de se loger est devenue en moins de trois ans une dure réalité pour les ménages sur le territoire national. [Source Ouest France]** Pour le logement social, les bailleurs sont confrontés à un arbitrage compliqué entre la rénovation d'un parc vieillissant et le développement de leur patrimoine. Les premières victimes de cette crise sont les jeunes car le lien entre logement-emploi et mobilité est très ténu. L'un n'allant pas sans l'autre et vice et versa.

En chiffres

EN FRANCE



-1/3

d'offres de location en un an

2 fois plus de demandes de logements sociaux en moins de 20 ans



+8,5% d'augmentation de la part du logement dans la dépense des ménages en 10 ans.

Les jeunes premières victimes de la crise du logement car elle empêche toute forme de mobilité notamment pour l'emploi.



DES CHIFFRES CLÉS DANS LE BOULONNAIS POUR MIEUX COMPRENDRE

Le dernier numéro d'«Analyses et Perspectives» édité par Boulogne-sur-Mer Développement Côte d'Opale résume dans son édito la situation locale : « Ce contexte de crise immobilière engendre donc un blocage des parcours résidentiels. Les ménages ne pouvant pas accéder à la propriété restent dans le parc locatif, lui-même très tendu en raison de la demande croissante [...] Selon la nature des biens, le recul des ventes est plus ou moins marqué.»



-18%

de transactions de maisons d'occasion dans l'agglomération du Boulonnais

Liée à la difficulté d'acquérir entre autres pour des premiers accédants (taux des crédits immobiliers en hausse, inflation, stagnation du prix élevé du mètre carré

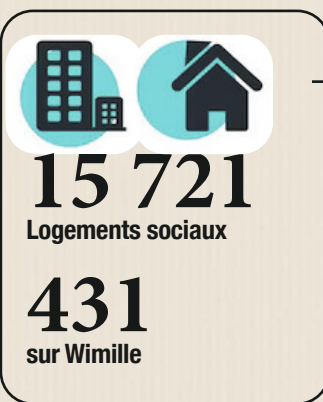
Cette stagnation du marché immobilier empêche des locations de se libérer

Une offre locative pour de la résidence principale en diminution



Hausse des locations saisonnières

DANS L'AGGLOMÉRATION DU BOULONNAIS



3715 { **11 mois**
Délai moyen d'attente

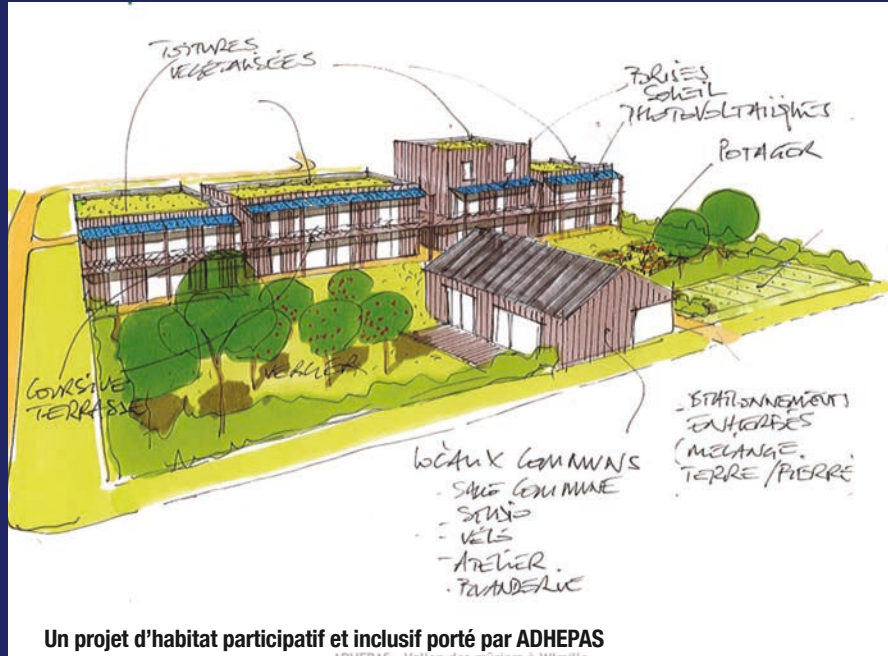
demandes de logements adressées en un an.

dont...

750 pour Wimille



Les locations saisonnières bloquent le développement des résidences principales



Un projet d'habitat participatif et inclusif porté par ADHEPAS

Endiguer le phénomène des locations saisonnières pas si facile...

Plusieurs mécanismes locaux et nationaux ont vocation à endiguer ce phénomène. Fin janvier, les députés ont adopté une loi qui vise à rendre moins avantageuses, fiscalement parlant, les locations touristiques.

De nombreux maires, notamment de la Côte d'Opale, ont tiré la sonnette d'alarme désarmés face à la quasi-disparition de résidences principales dans leur commune.

Parmi les leviers utilisables par les maires : l'augmentation de la taxe d'habitation dans les villes dites "en tension" en terme d'accès au logement. Plusieurs villes du littoral boulonnais (Audresselles, Audinghen etc.) ont déjà appliqué cette hausse allant jusqu'à 60% d'augmentation.

☹️ *Wimille ne peut activer ce levier n'étant pas considérée comme commune en zone tendue.*

Développer des nouvelles manières de se loger

Les élus s'impliquent à trouver des nouvelles manières d'habiter durablement la ville. L'habitat inclusif permet aux seniors de trouver des logements adaptés à l'évolution de la vie et parfois d'une légère perte d'autonomie. La colocation est une piste actuellement envisagée pour diminuer la part de la dépense du loyer dans une vie de retraité(e).

La ville s'est engagée dans un programme d'habitat inclusif avec le département du Pas-de-Calais et Habitat Hauts de France. Le projet est à l'arrêt depuis les inondations de novembre dernier. En parallèle un groupement privé est en cours de création d'une résidence en habitat inclusif intergénérationnel dans le Vallon des Mûriers. Ce projet est piloté par l'association pour une démarche d'habitat écologique participatif et solidaire. [ADHEPAS]

Alors que faire ?



Peut-être déjà réfléchir lorsque l'on vend son bien immobilier. C'est-à-dire ? Pourquoi ne pas prendre le temps de favoriser des personnes qui

souhaitent s'installer durablement à Wimille et non pas bénéficier d'une résidence secondaire ? En vendant son bien en résidence principale on participe à la poursuite d'une vie locale. Cette même vie wimilloise qui a séduit chacun(e) pour s'y installer, pour y élever ses enfants, pour participer à une association... En plus... plusieurs exemples montrent que lors de l'achat, le prix de vente n'a pas baissé pour autant... Alors autant vendre à celles et ceux qui vont vraiment habiter la ville !



✏️ Le bail réel solidaire (BRS) dissocie le terrain (le foncier) du bâti. Ce dispositif permet de baisser le prix des logements. En un mot : vous achetez uniquement le logement et vous louez

le terrain à un Organisme Foncier Solidaire (OFS) et ce pour un loyer faible. Ce mécanisme peut représenter jusqu'à 40 % d'économie car cela atténue la hausse des prix de l'immobilier.



LUTTER CONTRE LES STEREOTYPES ET LES PREJUGES, C'EST S'ENGAGER CONTRE TOUS LES FORMES DE VIOLENCE

Le programme de lutte contre le harcèlement à l'école, PHARE, est un plan national de prévention et de traitement des situations de harcèlement. Mis en place dans tous les établissements scolaires, il est mis en œuvre au collège Jean-François Pilatre-de-Rozier. À Wimille, on se mobilise contre les stéréotypes "Garçon-Fille" et les préjugés des genres et des affinités, terreau du harcèlement et de la violence entre élèves.

L'École de la République accueille tous les élèves sans distinction. Elle transmet un ensemble de savoirs et de valeurs reposant sur l'égalité d'appartenance à la société. Cette définition guide l'action des équipes du collège pour lutter contre des stéréotypes encore trop présents chez certains élèves. " Nous nous investissons à travers plusieurs actions pour sensibiliser les jeunes à l'égalité

garçons-filles et au respect des genres et des affinités. Notre réflexion repose sur l'acceptation des différences, véritable action contre toutes les formes de violence : harcèlement, Ghosting*, agressions physiques..." explique l'infirmière du collège, Mme Geneau. Les clichés sexistes demeurent très présents, notamment par une diffusion malsaine des préjugés sur les réseaux sociaux. Pour favoriser l'échange et la prise de conscience, ici on a choisi des vecteurs créatifs où les collégiens peuvent s'investir : du théâtre, du streetart, un Escape Game. M. Vaast, le principal est très sensible à cette démarche : "Participer permet de se mettre à la place de... , ces actions artistiques engagent les jeunes par

rapport à ce qu'ils pensent. C'est à partir de cela que l'on se construit, que l'on chemine intellectuellement. Les discriminations sont des freins au bien vivre collectif et à l'éveil individuel".

La compagnie de Théâtre "La Belle Histoire" investit les lieux. Le spectacle éveille l'esprit d'analyse. Il fait réfléchir sur l'impact des paroles et des actes individuels sur les autres. L'atelier créatif animé par les comédiens et les enseignants encourage les jeunes à s'exprimer et à échanger leurs points de vue. C'est le même fil conducteur qui guide les ateliers de Streetart. Ici on crée en mélangeant les genres pour casser les idées préconçues entre les garçons et les filles. Le lieu choisi pour créer une fresque n'est pas anodin. Les toilettes ! Fini le bleu pour les garçons et le rose pour les filles. On repeint et on réaménage tout. Très illustratifs, les dessins invitent à la réflexion. Le collège Jean-François Pilatre de Rozier est engagé pour favoriser le bien-être de toutes et tous. "Ici, tout le monde a sa place. Il ne faut laisser aucun jeune en souffrance." Ces premières actions en appelleront d'autres. **Si dans les établissements scolaires on favorise le bien-vivre ensemble, au sein des familles on peut aussi lutter sans souci contre les préjugés et s'engager contre toutes les formes de violence.**

LE SAVIEZ-VOUS?

45% des enfants de 8-11 ans ont déjà été exposés à des contenus pornographiques. Le problème réside sur 2 points :

- Les jeunes par mimétisme pense que la violence dans les actes sexuels est une norme.
- La pornographie ignore le fait de dire "Non". Hors un(e) partenaire est en droit de refuser un rapport sexuel.

Cette exposition à des contenus non-adaptés aux jeunes âges développe une violence sourde et des préjugés chez les enfants et ados. C'est aussi aux parents d'être vigilants aux usages sur les smartphones.

www.jeprotege-monenfant.gouv.fr



* Le Ghosting est une nouvelle pratique de harcèlement. Elle consiste à isoler le jeune de tous les groupes, sur les réseaux, dans la vie de tous les jours, cantine, récréation, fêtes...



JEAN-PAUL BASTIDE, ANCIEN ELU WIMILLOIS NOUS A QUITTÉS

Pendant 19 ans, Jean-Paul Bastide s'est investi pour la vie locale. Fervent défenseur des valeurs sociales, il s'engage sur une liste du parti socialiste lors des élections municipales. La défaite ne le rend pas amer, loin de là. Son caractère n'est pas à l'opposition stérile. Très vite, sa volonté d'avancer dans le dialogue prend le dessus et il rejoint la majorité municipale.

« Être source de propositions », « s'impliquer concrètement » ont toujours été les piliers de ses actions. Que ce soit dans sa carrière professionnelle chez EDF, dans son mandat de conseiller municipal, ou encore dans la vie associative.

Dans la même période, en 2004, sa première femme, Suzel crée, sous son impulsion et celle de Mme Colombel, un club seniors : Atout Cœur. Au décès de celle-ci, Jean-Paul décide de reprendre la présidence pour ne pas laisser tomber l'association. Avec lui, Josette Brunet s'engage pour faire vivre ces animations pour les personnes âgées. Elle lui succèdera quelques années plus tard à la présidence de cette belle aventure collective : Atout Cœur porte bien son nom, comme un hommage à Jean-Paul. Les épreuves difficiles de la vie n'auront pas épargné Jean-Paul Bastide : au décès de son fils emporté par un cancer, suivra celui de sa femme. C'est auprès de Martine, qu'il retrouvera un goût prononcé pour la vie et de nouveau l'envie de s'investir pour les autres. Les « Jeunes Mariés » partagent en effet ces valeurs humaines et humanistes, piliers de l'attention aux autres et du bien vivre ensemble.

Toujours un peu râleur, Jean-Paul restera toute sa vie, convaincu de la nécessité d'une politique sociale source d'une société équilibrée et sereine, d'une convivialité nécessaire pour un bien vivre collectif.

Jean-Paul s'est éteint le 29 mars, son héritage auprès de celles et ceux qui l'ont côtoyé reste lui, bien vivant.



14/17 ANS: DESTINATION VENTOUX-SUD

LET'S GO TO SAULT !

La politique jeunesse menée par la municipalité se veut force de propositions ... et de découvertes. Une nouvelle colonie de vacances s'organise pour cet été. Vingt places sont réservées pour les wimillois(es) à destination de Sault. Le tout à un prix préférentiel pour que les jeunes de 14 à 17 ans puissent s'évader durant quinze jours.

Station verte de vacances, Sault est posé sur un éperon rocheux et au sud du Mont Ventoux. A 766 mètres d'altitudes, son climat vivifiant est propice aux loisirs de plein air, dans l'écrin bleuté des lavandes et de champs d'épeautre.

TOUT UN PROGRAMME TRÈS ACTIF

Proposées par une équipe dynamique, des activités sportives, manuelles et artistiques permettent aux jeunes de développer leur sens de la créativité et de la vie en collectivité. Les veillées seront des moments uniques de partage et d'amusement qui marqueront la fin d'une journée bien remplie. (Découverte du Mont Ventoux, fête de la lavande, visite d'une savonnerie-randos, Canyoning ou Via ferrata, VTT en petite montagne...)

Séjour du 30 juillet au 12 août à Sault, dans le département de Vaucluse, en région Provence-Alpes-Côte d'Azur.



Wimille organise le séjour avec l'association « M'amuser, Découvrir, Rêver » L'association propose des séjours découvertes à thèmes ouverts à toutes et tous. Ses valeurs reposent sur la laïcité, l'échange démocratique et respectueux de chacun(e).

EN BREF

EN CHIFFRE



-40%

C'est le pourcentage de la baisse des dotations d'État depuis 2014 pour les collectivités. Ces financements de l'État pour la ville sont donc en recul continu et cela impacte le budget. D'autres subventions sont versées mais elles sont fléchées, c'est-à-dire qu'elles participent au financement de projets bien précis. D'où l'intérêt de bien préparer ces dossiers pour en faire la demande. D'où aussi l'intérêt de gérer au plus près les dépenses communales pour se libérer de l'autofinancement. À Wimille, on y travaille 365 jours par an.

YES WE LIKE



Sympa ces panneaux sur le patrimoine à proximité des belles demeures historiques. Développé avec le Cercle historique de Wimille-Wimereux, ce projet a retenu toute l'attention du Parc Naturel Régional des Caps et Marais d'Opale. Celui-ci lui a remis le prix "trophée coup de coeur" lors de la fête du Parc plus une subvention de 4 000€.

ACCUEILS DE LOISIRS

Prochaine session Été 2024 :
du 8 juillet au 23 août

FÊTE DES VOISINS VENDREDI 31 MAI

Moment de convivialité et d'échange, cette fête se prépare entre voisins et/ou riverains. Convaincue de ce que ce moment apporte à toutes et tous, la ville prête des chaises et des tables. La demande peut se faire sur www.wimille.fr

Comment cela s'organise ?

Cette initiative provient des habitants. Entre chacun(e), on prévoit une grande auberge espagnole. C'est-à-dire que l'on amène toutes et tous une boisson, un plat, des chips... On se met d'accord sur l'horaire. Quelques jours avant on tracte un petit flyer dans les bîtes aux lettres pour inviter le plus de monde à se joindre à la fête. Simple et sympa !

LE MAIRE À VOTRE ÉCOUTE

Les permanences du Maire 9h30-10h30 :

- 1^{er} et 3^e samedi du mois à la Confiserie.
- 2^e, 4^e et 5^e samedi du mois à la Mairie.



1^{ERE} ÉDITION SIGNÉE LE CERCLE HISTORIQUE DE WIMILLE-WIMEREUX

«Le journal du poilu Wimillois Maurice Lecoffre» est un livre élégant qui présente les correspondances échangées lors de la guerre de 14-18. Il est disponible à la vente auprès de l'association. L'occasion de soutenir le Cercle historique dans son travail de préservation de la mémoire de Wimille et de Wimereux et ce, sous toutes ses formes.

LE SAVIEZ VOUS ?



NOUVEL ESSAI POUR LES CANISITES AU PARC BON SECOURS

Cela n'a pas été un succès... mais on relance l'initiative. Les canisites sont des petits espaces aménagés où les chiens peuvent faire leurs besoins librement. Il y en a deux dans le Parc du Bon Secours. Les services techniques les remettent actuellement en état. Objectif : apprendre aux chiens d'y aller pour leurs déjections et ainsi les faire disparaître des trottoirs, des abords des immeubles, des terrains de jeux et de pétanque.

LA FRIPERIE DE ROZIER
EST OUVERTE AU COLLÈGE :
LES 14 MAI, 28 MAI ET 4 JUIN



L'EUROPE : UNE BELLE TERRE COMMUNE DE PAIX ET DE VALEURS PARTAGÉES

Du 6 au 9 juin 2024, des millions d'Européen.ne.s contribueront à façonner l'avenir de la démocratie en Europe lors des élections européennes. En votant, vous y participez ! Et vous savez quoi ? L'Europe est une très belle terre commune qu'il ne faut pas négliger tellement elle nous apporte. Chacun(e) de nous en bénéficie pleinement chaque jour.

- Une monnaie commune
- Un espace de voyages et de déplacements à travers un territoire commun pour travailler, étudier, découvrir, partager
- Un marché unique pour la libre circulation des marchandises, des services et des capitaux. Il est ainsi plus facile pour les entreprises de l'UE d'être compétitives sur le marché mondial.
- Une lutte collective contre le réchauffement climatique
- Des télécommunications de qualité. Chaque citoyen(ne) Européen(ne) bénéficie de téléphonie non surtaxée dans l'Union.
- Un espace de Paix surveillé...

- La qualité des aliments et des marchandises sous haute surveillance : Les normes de sécurité sanitaire des aliments de l'UE sont parmi les plus strictes au monde (contrôles obligatoires tout au long de la chaîne agro-alimentaire, exigences strictes en matière de sécurité pour un large éventail de produits, tels que les jouets et les appareils électroniques.)

Dans un monde de plus en plus complexe, instable et interconnecté, l'Union Européenne fait face à des défis globaux qu'aucun pays de l'UE ne peut relever seul avec succès. Voter vous permet de garder le cap et de construire avec vos représentants l'avenir d'une terre commune.



Élections européennes : Le 9 juin 2024



CHANGEMENT PROVISOIRE DE BUREAU DE VOTE

En raison des inondations qui ont touché la résidence Clair-Vivre, le bureau de vote N°5 est exceptionnellement transféré à l'Espace Pilâtre de Rozier-Auditorium à côté de la Mairie, rue de Lozembrune.

BOF BOF



👉 PFFFFFFFFF 👈 🤢 🤢 🤢 🤢 🤢 🤢 🤢 🤢 🤢 🤢 🤢

Comment dire ? "Trottoir n'est pas crottoir", "lorsque mon chien fait, je ramasse", "Ce n'est pas le chien qui est sale, c'est son/sa maître(sse)", 🤢 🤢 🤢 bref ! le sujet, c'est bien les crottes de chien sur les trottoirs... et franchement, ce n'est pas un sujet très appétissant encore moins hygiénique. Ce problème est rencontré dans tous les quartiers de la ville. C'est bien dommage, à un geste près (celui de ramasser) on parlerait de propreté et de respect des un(e)s et des autres.

AU TOP



Voilà un beau succès pour une belle idée et en plus économique pour tout le monde. La vente du terrain synthétique ravagé par les inondations a fait l'objet de 150 demandes. Les services techniques ont découpé celui-ci en morceaux. Toute une logistique s'est mise en place pour que les demandeurs puissent payer et récupérer leur commande dans les meilleures dispositions.



UNE QUESTION ?

C'EST QUOI CETTE TROUÉE ENTRE CES DEUX MAISONS RUE GILBERT REGNAULT ?

C'est une future liaison douce reliant le Vallon des Mûriers et la Gare au collège et centre ville. La circulation piétonne et cyclable issue de la redynamisation du Pôle Gazemetz-Gare répondra aux enjeux des "Petites villes de demain".

EXPRESSION DU GROUPE D'OPPOSITION

Agir ensemble  Wimille.info 
wimille.info@gmail.com *Agir ensemble*

				
Yves DUBRULLE	Nathalie VOLPOET	Jean-Luc RAVIART	Amandine DECOUDU	Serge LATOUR

Wimilloises, Wimillois,

Vous pouvez suivre l'actualité de notre Groupe en consultant

Notre Site internet
www.wimille.info

Le 9 Juin 2024 Élections européennes

C'est un moment qui nous permet à tous de décider collectivement de l'avenir de l'Union européenne.

Plus nous sommes nombreux à voter, plus la démocratie se renforce !

S A I S O N CULTURELLE 2024



Toute les dates :

Inscription par e-mail à edu.colonne@monuments-nationaux.fr

CAP SUR LA COLONNE

(Re)découvrez l'histoire épique de la Colonne de la Grande Armée ! Des détails de sa construction aux nombreux symboles de la période Napoléonienne, voyagez dans le temps.

Les vendredis à 11h - Tout public - 5€ (montée de la Colonne incluse)

RENDEZ-VOUS AU JARDIN

A l'occasion de l'opération nationale, la Colonne de la Grande Armée vous ouvre ses portes. Devenu refuge de la Ligue de Protection des Oiseaux depuis 2022, le monument préserve sa biodiversité, dont la richesse est à explorer au cœur de son très beau parc. Participez à des visites thématiques et des ateliers artistiques, le jardin de la Colonne n'aura plus de secrets pour vous ! **Samedi 1er juin 2024 et Dimanche 2 juin - 10h - 12h et 14h - 16h - Tout public - Gratuit**

NAISSANCES : TOUTES NOS FÉLICITATIONS
AUX JEUNES PARENTS
STALLEUX MAO NÉ LE 15/03/2024 À BOULOGNE SUR MER
TOUIL LYLA NÉE LE 27/03/2024 À BOULOGNE SUR MER

DÉCÈS : TOUTES NOS PENSÉES VONT À LA FAMILLE
ET AUX PROCHES

LUCETTE LEROY VEUVE PIERRU, 84 ANS, DÉCÉDÉE LE 20 MARS 2024
À BOULOGNE SUR MER

YVES DELMAIRE, 77 ANS, DÉCÉDÉ LE 23 MARS 2024 À BOULOGNE SUR MER

JOSETTE BEAUVOIS, 76 ANS, DÉCÉDÉE LE 31 MARS 2024 À WIMILLE

JEAN-PAUL BASTIDE, 80 ANS, DÉCÉDÉE LE 29 MARS 2024

À SAINT MARTIN BOULOGNE

MICHEL GOUDALLE, 90 ANS, DÉCÉDÉ LE 04 AVRIL 2024

À BOULOGNE SUR MER



IMPÔT SUR LES REVENUS : FAITES VOUS ACCOMPAGNEZ SI NÉCESSAIRE

On peut prendre rendez-vous en ligne pour être reçu au guichet du centre des finances publiques. Vous pouvez être également rappelé au téléphone. Pour cela, connectez-vous sur le site impots.gouv.fr soit via la page d'accueil soit via «votre espace particulier». Vous pouvez également prendre contact par téléphone au **0 809 401 401** du lundi au vendredi de 8h30 à 19h.

EXPRESSION DU GROUPE DE LA MAJORITÉ : POUR WIMILLE

L'EUROPE, C'EST NOUS TOUTES ET TOUS !

« L'Europe c'est loin », « Cela ne m'intéresse pas », « Cela ne m'apporte rien »... Autant de réflexions que l'on entend souvent... et pourtant... Géographiquement, Wimille se situe au cœur d'un beau pays : la France. La France se trouve sur un grand continent l'Europe. En étant Wimillois nous sommes donc Français et bel et bien européen. Ce simple fait devrait nous conduire à nous préoccuper de la politique Européenne. Hors nous nous en éloignons souvent bêtement, naïvement, par méconnaissance ou par paresse... et pourtant... Si tout n'est pas parfait, nous oublions rapidement tout ce qui marche et nous protège au niveau européen.

- Face aux États-Unis, à la Russie, à la Chine, ou à l'Inde, l'Europe des 27 est le seul grand territoire capable de rivaliser. N'importe quel État seul ne le pourrait plus.
- Face aux menaces de guerre, l'Europe est un rempart. Depuis 79 ans, elle offre un territoire en Paix et une défense commune.
- Face à des pratiques sans aucun respect pour les travailleurs, les habitants et l'environnement, l'Europe est un bouclier. Au niveau environnemental, au niveau éthique, au niveau sanitaire, au niveau social, elle résiste pour le bien vivre de tous ses habitants.
- Face aux régimes autoritaires, l'Europe offre une terre commune où toutes et tous peuvent s'épanouir, travailler, échanger, circuler.

Certains faussement pro-Européens ne souhaitent qu'une chose détricotter tous ces acquis. Ce sont les terroirs et les hommes et femmes qui font les pays. Ce sont les pays et leurs représentants qui font l'Europe. C'est bel et bien nous les Européens qui décidons de notre avenir commun, de celui qui nous protège et protège nos enfants, et petits enfants.

L'Europe ce n'est pas loin de nous. L'Europe, c'est nous ! Le 9 juin soyons à la hauteur des enjeux de paix, de défi écologique, de responsabilité économique et sociale. Soyons européens et fiers d'y apporter notre vote.



Wimille, un jour... 1998, LA MUSCULATION, ÇA SE PASSE AU MILIEU DE LA SALLE DU SACRÉ-CŒUR.

L'Olympique Lutteur Club a toujours proposé en complément des cours de luttes, une partie musculation. Le club a depuis déménagé dans la salle de sports de tapis. On y retrouve les bancs, vélo et autres. Un cours de Wresling Cardio complète la palette des entrainements disponibles au club.



La médiathèque en effervescence permanente

Des goûters-lectures, des bibliogames, des rendez-vous numériques, des expositions, des ateliers... la médiathèque fuse et diffuse avec vous pour vous. Ouvert à toutes et à tous, ce lieu propose de plus en plus d'animations, n'hésitant pas à sortir pour une Garden lecture ou encore travailler autour de la permaculture et des jardins.

Ce mois-ci on joue aux jeux de société, un rendez-vous ludique, convivial et qui nous extrait des écrans. À vivre sans modération !

8000 jeux : 15 mai - 10h - **Gratuit - Tout public**
Bibliogame : 22 mai - 10h - **Gratuit - à partir de 7 ans**
Atelier Papercraft : 29 mai - 10h - **Gratuit - Tout public**
Médiathèque - La Confiserie

Garden Lecture : 26 juin - 16h - **Gratuit - 3/9 ans**
Permaculture : 14 juin - **Gratuit - à partir de 7 ans**
Médiathèque - Espace JF Pilâtre de Rozier



L'excellente exposition "Libre expression" du photoclub de St-Martin est toujours visible. Plurielle, elle offre des regards variés sur autant de sujets qui façonnent la vie.

Jusqu'au 22 juin - Médiathèque Espace Jean François Pilâtre de Rozier et La Confiserie
Entrée libre aux horaires d'ouverture



Mercredi 5 juin
à 20h

La Confiserie
70 rue du Bon Secours
Tarif unique : 10€
Tout public

GUITARES DU MONDE Jazz Meeting 5

Cette 5^e édition de cet excellent festival de villages, se clôturera en beauté à Wimille. "Guitares du Monde" entremêle les cordes et les genres musicaux pour délivrer une musique métisse belle et sublime. Sous la direction artistique de Juan Carmona, les guitaristes invités « croisent leur manche » autour du jazz, du flamenco en passant par le manouche. Les « six cordes » de Rocky Gresset et Jean Marie Ecay rejoignent celle de Juan Carmona pour un moment musical intense et inédit.

JUAN CARMONA, compositeur et musicien virtuose, sillonne les scènes à travers le monde avec sa guitare. Au croisement entre modernité musicale et traditions les plus anciennes d'Andalousie, Juan Carmona est l'une des plus grandes figures contemporaines du flamenco.

JEAN MARIE ECAY délivre un son unique. Son style éclectique fait de lui un musicien incontournable dans le jazz fusion. Régulièrement aux côtés de Billy Cobham, de Robben Ford ou de Larry Carlton, on le retrouve aussi aux côtés d'artistes français comme la grande Mylène Farmer. **ROCKY GRESSET** fait vivre le jazz manouche avec élégance et profondeur. Au fil du temps, Il collabore avec Bireli Lagrène, Christian Escoudé ou encore Thomas Dutronc

Information et réservation:
culture@mairie-wimille.fr
03 21 32 09 04

RENDEZ-VOUS AUX JARDINS DES PIPOTS



Plus de deux mille deux cents lieux s'ouvrent à la promenade comme à la découverte lors de cette journée nationale. Le parc du Château des Pipots sera ouvert aux visiteurs les 1^{er} et 2 juin. Cette invitation est une belle opportunité de visiter le lieu en famille, entre amis et de rencontrer les spécialistes du potager, des arbres ou des animaux... L'occasion d'échanges fructueux autour de l'art du jardin, du dialogue entre l'homme et la nature. Alors souhaitons-nous un tout grand soleil boullonnais pour ce moment privilégié de villégiature et de connaissance horticole ! **Gratuit. 17 rue du Lieutenant Dely Samedi 1^{er} et dimanche 2 juin de 9h à 13h et de 14h à 18h**



SCÈNE GRANDE OUVERTE AUX PRATIQUES AMATEURS

Une saison culturelle se dessine aussi avec les pratiques amateurs. Au cœur du Festival de la Voix, el Tremplin Nouvelles Voix a offert un beau plateau pour les talents vocaux en devenir. Le chœur intergénérationnel suivi quelques jours plus tard par les chorales scolaires, a démontré cette volonté municipale de donner la place à toutes et tous sur la scène. Et cela se poursuit ! avec de la danse, du théâtre, du chant...

Théâtre

Deux excellentes soirées se profilent avec les comédiens des ateliers du Théâtre de l'Échange. La première se fera en compagnie de l'humoriste Raymond Devos et de Rosalie Lowie. Autrice de romans policiers à succès, celle-ci s'est livrée à l'écriture d'une très bonne comédie : « La Promo ». La seconde, une seconde fois avec le funambule français des mots, Raymond Devos et de Robert Thomas avec la célèbre comédie « Huit femmes ». Le tout sous la direction d'un certain Philippe Harbart, metteur en scène exigeant.

• Soirée Raymond Devos et Rosalie Lowie •
Vendredi 17 mai à 20h et samedi 18 mai à 20h
5€ - À partir de 10 ans - La Confiserie

• Soirée Raymond Devos et Robert Thomas •
Vendredi 24 mai à 20h et samedi 25 mai à 20h
5€ - À partir de 10 ans - La Confiserie

Danse

L'atelier de danse contemporaine "Chemins de traverse" interroge le souvenir de ces femmes artistes, scientifiques, aventurières, engagées dont les œuvres, découvertes et actes sont restées, méconnues. Elles sont souvent restées dans l'ombre de leurs professeurs, mentors ou maris. La mise en scène, les corps et la danse contemporaine leur rend hommage.

• "Ce qui reste des femmes" - Cie Chemin de Traverse •
Vendredi 22 mai à 20h - **Participation libre - Tout public**
La Confiserie

et comédie musicale

La compagnie "Arthalia" revisite avec talent et énergie la magnifique histoire de "Blanche Neige". Une comédie musicale où le chant répond aux chorégraphies et aux conteurs, un enchantement à partager en famille.

Vendredi 31 mai à 20h30 et samedi 1^{er} juin à 20h30
Dimanche 2 juin à 15h30 - **Tarifs : 10 €/Adulte**

• **8 €/enfants(moins de 12 ans) - Tout public** - La Confiserie



“ Notre saison culturelle s'illustre à travers une multitude de rendez-vous les plus variés. Notre volonté a toujours été d'y associer les compagnies et artistes amateurs. La qualité de leur travail rejoint dans de nombreux aspects celle des professionnels. Être révélateurs de talent, passeurs d'émotions, et vecteurs de sens voilà là les piliers de notre action culturelle.”

■ **Bertrand Vanesse,**
conseiller municipal,
délégué au rayonnement culturel

LE SAVIEZ-VOUS ?
QU'EN PENSEZ-VOUS ?
DITES-NOUS TOUT

SONDAGE MI-MANDAT

SATISFACTION, INSATISFACTION, DES ATTENTES D'AMÉLIORATION, DES RÉSULTATS EN TOUTE TRANSPARENCE

En octobre dernier, la ville interrogeait les habitants sur de nombreux sujets. Véritable temps participatif et d'interrogation à propos de la vie locale, cette enquête livre aujourd'hui ces résultats en toute transparence.



Echantillon

109 Wimillois(es)
ont répondu aux questionnaires



Dates de collecte

Du 1^{er} octobre au 15 décembre 2023



Mode de recueil

par internet
sur formulaire
papier

On avait le choix. 49 internautes ont répondu en ligne. Les autres via le formulaire qui était disponible dans le magazine.

La restitution

Le sondage comportait de nombreux sujets. Chacun(e) avait la possibilité de compléter par son commentaire. Cette restitution regroupe par grands sujets de la vie communal les résultats et en délivre une synthèse, incorporant les commentaires quand ceux ceux dépassent la dizaine.



SÉCURITÉ

Vous trouvez que c'est top !

à 46% vous trouvez que la mise en place de la vidéoprotection est une bonne chose. Toutefois **35% d'entre vous** trouvent que l'on peut encore améliorer le dispositif.

à 48% l'Opération Tranquillité Vacances est jugée bonne, toutefois **25% d'entre vous** trouvent que l'on peut encore l'améliorer tandis que **23%** ne la connaissent pas.



Vous le dites dans vos commentaires...

La présence des policiers municipaux dans la commune passe souvent inaperçue à vos yeux. De nombreux parents souhaitent voir les agents plus souvent aux abords des établissements scolaires.

Les missions des policiers municipaux ne se déroulent pas toutes en pleine journée. Une partie d'entre elles nécessite des rapports à rédiger et des analyses vidéos, ce qui prend du temps. Pour une présence de proximité, les policiers vont patrouiller à vélo électrique prochainement.





CADRE DE VIE ENVIRONNEMENT

Vous trouvez que c'est top !

à 71% pour la préservation de la biodiversité : restauration et création de zones humides, permaculture, gestion différenciée, jardins fleuris, plantation d'arbres, panneaux photovoltaïques,
près de 27% d'entre-vous trouvent que l'on peut encore améliorer des choses.

à 53% que l'extinction nocturne est une bonne chose.
42% d'entre vous trouvent que l'on peut encore améliorer la démarche.

Aménagements

à 66% vous appréciez les nouveaux aménagements dans la plaine d'Houlouve : les bancs, le nouveau kiosk

à 72% vous appréciez le nouveau terrain synthétique pour la pratique du football, ainsi que le nouvel accès permanent à l'aire de jeux de la Mairie.

à 82% la création des nouveaux parkings de la Confiserie et du quartier du Bon Secours est appréciée. La rénovation de la rue Gilbert Regnault issue des ateliers participatifs avec les riverains séduit tout autant.



Le sondage a été effectué avant l'épisode catastrophique des inondations de début novembre. Au regard des résultats, on réfléchit pour trouver les meilleures solutions pour remplacer ce qui a été détruit le plus rapidement possible.

L'aire de jeux de la Mairie devrait voir sa réouverture début mai.



Vous trouvez que c'est à améliorer



Aménagements

à 67% le développement des mobilités douces et des aires de covoiturage peut encore progresser.



COMMUNICATION & NUMÉRIQUE

Vous trouvez que c'est top !

à 84% vous lisez le magazine "Wimille Ma Ville" en le trouvant top. **14% d'entre vous** trouvent que l'on peut encore l'améliorer.

à 75% vous trouvez le nouveau site de la commune top. **18% d'entre vous** trouvent que l'on peut encore l'améliorer.



EN ACTU ← →
à près de 75% vous trouvez satisfaisant la diffusion de l'information via les réseaux sociaux, les panneaux lumineux, et les affiches dans les commerces.

à un peu plus de 45% vous trouvez top les services numériques ou lié à son usage proposés par la commune : affichage légal dématérialisé, aides aux démarches en ligne, billetterie, médiathèque...



Vous êtes partagés...

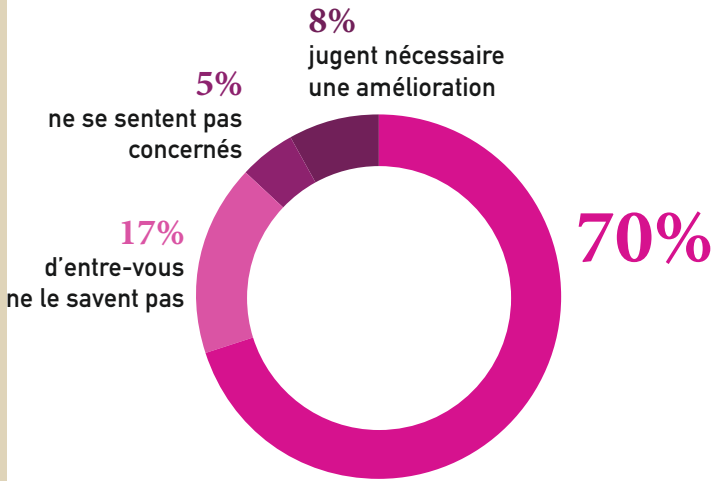
à 40,4% vous n'êtes pas intéressés par l'application "ville de Wimille" à télécharger sur votre smartphone.

33% d'entre-vous trouvent cela top, tandis que **10% d'entre vous** disent ne pas la connaître

EN ACTU



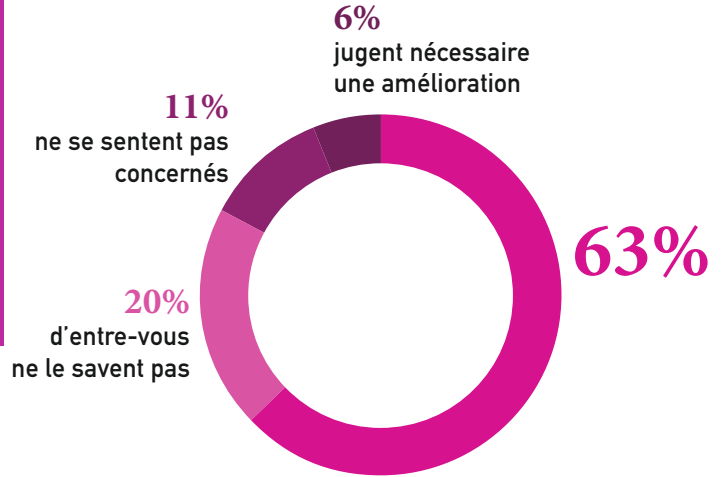
Action sociale : s'investir



Le conseil des seniors regroupe des personnes de plus de 63 ans volontaires pour s'investir dans les réflexions de la commune

Vous trouvez que c'est top !

Action sociale : accompagner



Dans le cadre de contrats aidés, nous accompagnons et formons entre 6 et 10 personnes par an. Et nous formons une dizaine d'animateurs BAFA.

LE SAVIEZ-VOUS?

LE CENTRE COMMUNAL D'ACTION SOCIALE EST TRÈS ACTIF À WIMILLE. Il est présent auprès de nombreuses personnes de tous âges rencontrant des difficultés. Des animations pour les seniors ont été mises en place



Les rencontres intergénérationnelles autour de l'environnement, du jardinage, de la culture...

Une idée qui séduit **à 40%** mais qui demande à être améliorée **à 26%**.



Vous le dites dans vos commentaires...

Des wimillois attendent une saison culturelle encore plus variée. Plusieurs se prononcent pour la mise en place d'un programme plus familial et jeune public. Des attentes se font entendre concernant une programmation musicale plus diverse.



On y travaille ! Les services de la ville, sous la direction du nouvel élu à la culture Bertrand Vanesse, programment actuellement tous les rendez-vous pour 2024-2025.

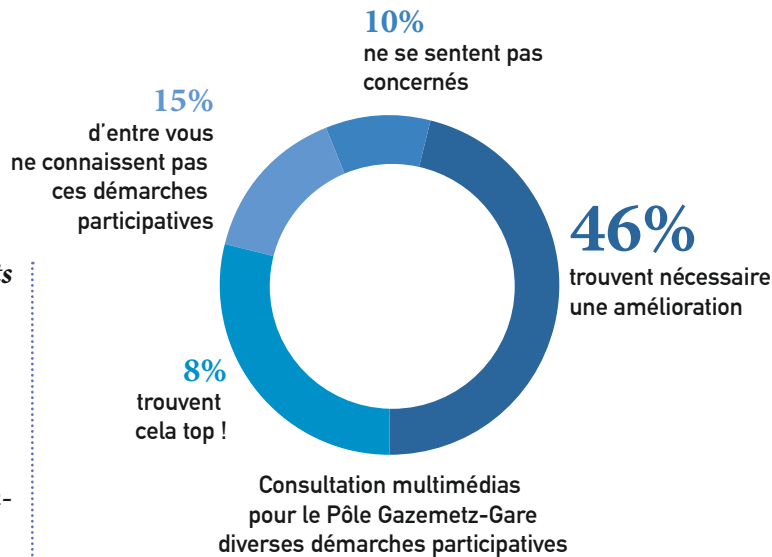
Objectif : répondre aux attentes de toutes et de tous pour une culture de qualité et partagée par le plus grand nombre.



à 47% vous trouvez top l'ouverture du budget participatif à 2 catégories d'âge.

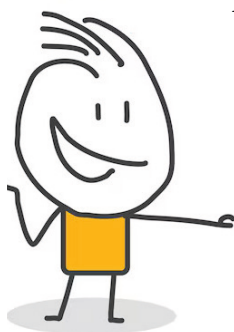
à 41% vous trouvez que le budget participatif est à améliorer.

Certaines réalisations de projets ont mises du temps à se faire (jeux parc Houlouve, miroir rue Auvringhen, spectacle jeune public...). Les conditions météo, un turn-over d'agents (départ à la retraite) ont ralenti leur mise en œuvre. Cela se règle déjà mieux désormais.



Vous le dites dans vos commentaires...

De nombreux habitants trouvent qu'il manque une restitution des sondages (Boîtes à livres, usages de la gare, CCAS...). Quelques uns pointent du doigt que les réponses ne sont rarement, voire jamais prises en compte.



C'est vrai ! Certains résultats de sondages n'ont pas été diffusés. Il n'y avait rien à cacher... mais vos réponses ont été très utiles.

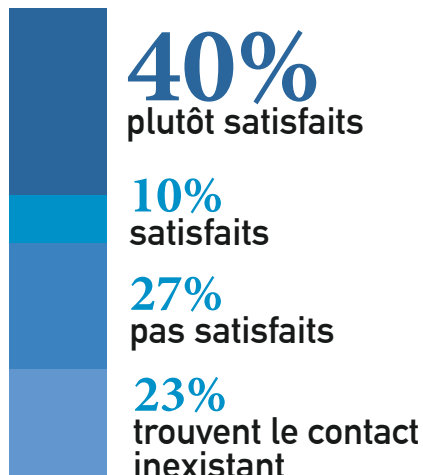


En s'appuyant sur celles-ci la Mairie a entamé un contact régulier avec la SNCF. Dans le cadre de la redynamisation du Pôle Gazemetz-Gare, des discussions ont lieu concernant le passage pour les piétons, la fréquentation...

Pour les boîtes à livres, vos réponses ont confirmé qu'elles étaient utilisées. Leur remplacement est budgétisé cette année.

Vous trouvez que c'est plutôt satisfaisant mais...

Le contact avec les élus



à 55% vous jugez que le suivi des demandes n'est pas satisfaisant. Toutefois 36% d'entre-vous considèrent avec satisfaction ce suivi.

Les demandes faites se révèlent souvent de natures très diverses : problématiques de voisinage, de stationnement, d'urbanisme, de cadre de vie, de sécurité... Il est vrai que certaines peuvent être résolues rapidement, d'autres moins, et certaines pas du tout. Les raisons varient à chaque fois car chaque cas est unique. On réfléchit à apporter désormais une réponse plus concrète et surtout rapide.



Vous le dites dans vos commentaires...

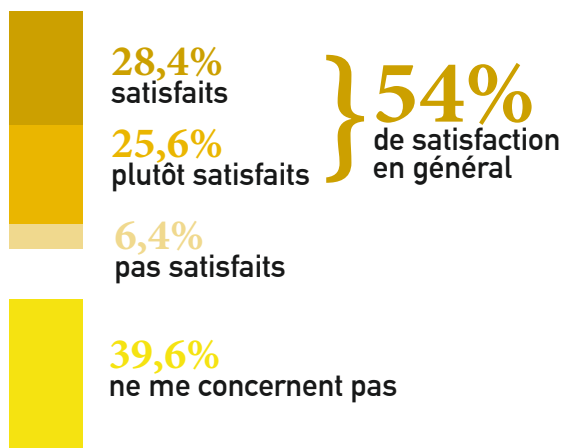
Vous identifiez très mal les élus de quartier.

à 56% vous jugez que ce contact doit être à améliorer quand à 23% d'entre-vous avouent ne pas les connaître.

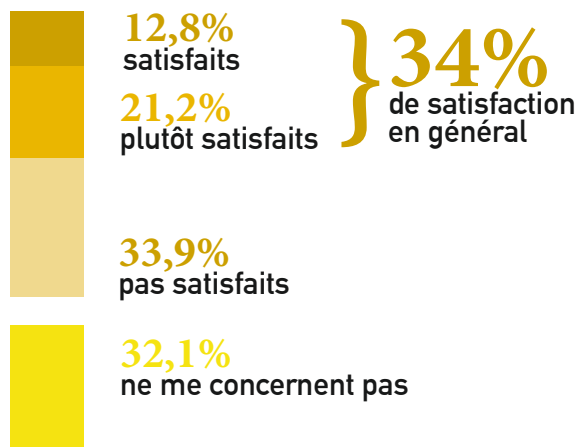


ENFANCE, JEUNESSE ET VIE PERISCOLAIRE

Accueils de loisirs



Actions jeunesse



LE SAVIEZ-VOUS?

Les accueils de loisirs concernent les enfants et jeunes de 3 à 15 ans. Ils sont organisés en tranche d'âge. Ils ont lieu lors des vacances scolaires, sauf celles de fin d'année. Le mercredi matin propose également dans le même état d'esprit tout un programme pour le 3/6 ans et 7/15 ans. L'été la ville propose aux 12/17 ans une programmation spécifique les après-midi.

Dans les écoles

Vous trouvez que c'est top !

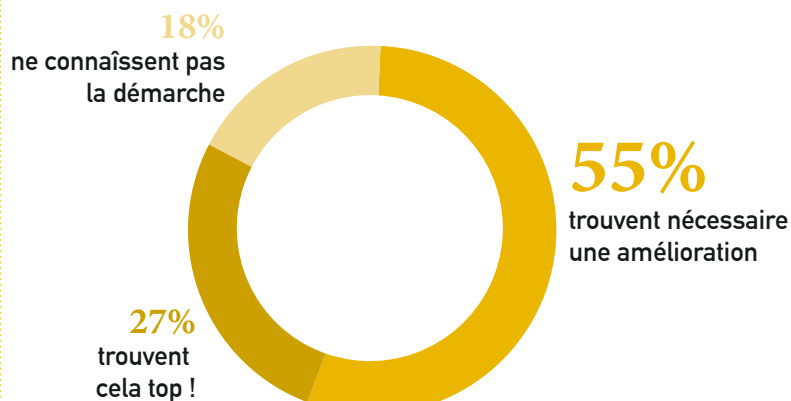
à 59% vous trouvez très bien que la ville fournisse à l'école élémentaire Dely Sergent de tablettes numériques. 26% d'entre vous considèrent que cela ne les intéresse pas.

à 81% vous trouvez très bien que la ville dote les écoles maternelles d'écrans numériques interactifs.

LE SAVIEZ-VOUS?

LORS DE CETTE MISE EN PLACE, LA VILLE A PRIS EN CHARGE LA FORMATION DES ENSEIGNANTS POUR UNE PRISE EN MAIN RAPIDE ET EFFICACE DE CES OUTILS.

Vous trouvez que c'est à améliorer



Restauration scolaire :
Moins de gâchis alimentaire et des repas plus équilibrés à des tarifs abordables.



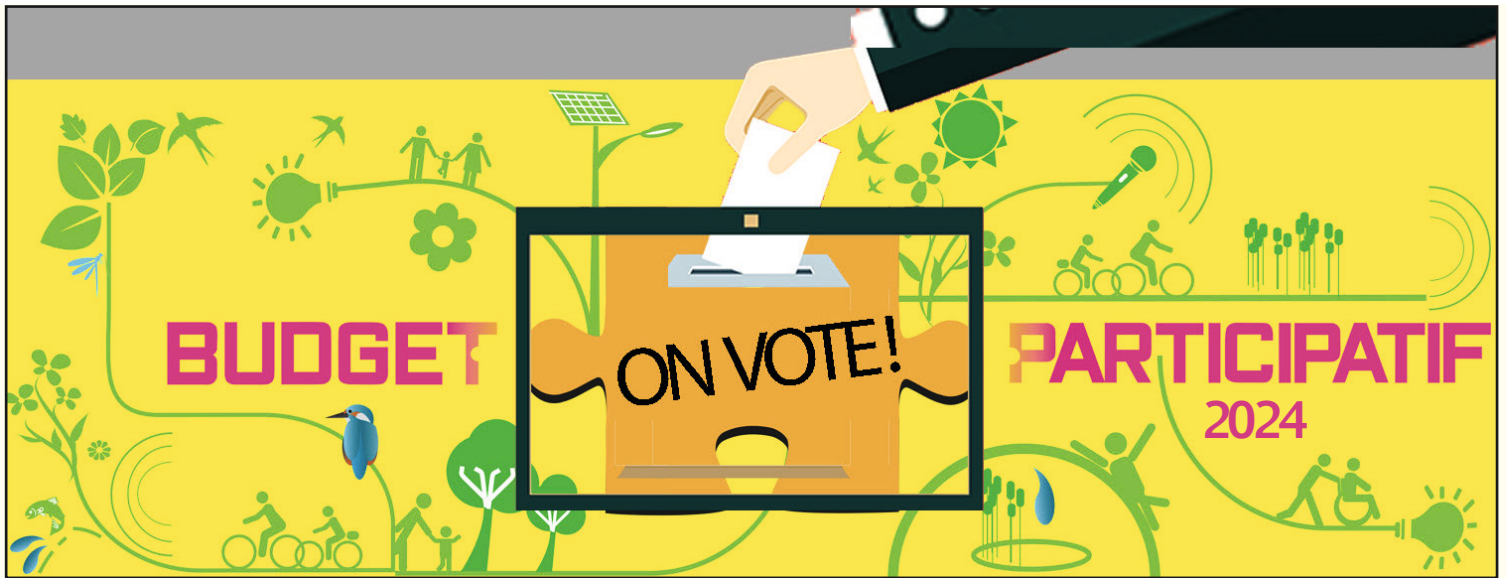
Vous le dites dans vos commentaires...

De nombreuses réflexions illustrent l'étonnement des wimillois face à cette affirmation. L'équilibre des menus est pointé du doigt par les parents. La qualité des repas est rarement satisfaisante à leur point de vue. Ils relèvent aussi un manque de produits locaux à la cantine. Certains s'étonnent en révélant ne pas connaître cette démarche.

Le paiement en ligne des cantines et garderies passe par une nouvelle application MyPerischool.

43% trouvent cela top ! 57% d'entre-vous estiment que le fonctionnement de l'application peut être simplifié notamment pour les paiements, acomptes... Une attente se fait sentir quant à la possibilité de réserver en ligne les accueils de loisirs.

L'application est en évolution permanente. Des améliorations ont depuis le sondage été intégrées. Elles prennent en compte la réflexion des usagers : parents, agents communaux... Des petits bugs ont été réglés. Par contre, on n'oublie pas que l'appli. est très stricte quant à la mise à jour des dossiers des enfants... sinon l'accès au service se retrouve bloqué.



LES PROJETS MIS AU VOTE

L'édition 2024 du budget participatif voit la proposition de 8 projets. Au regard des critères municipaux, seuls 4 d'entre eux ont pu être retenus. Ils sont soumis au vote sur www.wimille.fr



UN CIRCUIT DE COURSE D'ORIENTATION DANS LA PLAINE D'HOULOUVE Mettre en place un parcours permanent de course d'orientation à destination des scolaires et

des familles. Chaque balise sera dotée d'un QR code et d'un poinçon. Grâce au carton de contrôle, les joueurs pourront valider l'emplacement et répondre à des questions environnementales. Carton et carte mise à disposition sur application dématérialisée si possible / carton de contrôle à retirer en mairie ou au snack-bar du parc.

• Projet proposé par M. BELHOUCAT

DES POUBELLES POUR LES AIRES DE JEUX DU PARC DU BON SECOURS



Plusieurs aires de jeux sont implantées sur la commune et plus particulièrement au Parc du Bon Secours (3 aires). Cependant aucune poubelle n'est à disposition des uti-

lisateurs. Ceci est dommage car les jeux sont appréciés de tous... et des déchets peuvent vite finir dans la nature. Ceci est un projet aussi bien environnemental qu'éducatif. Nos enfants doivent apprendre les bons gestes pour notre planète dès leur plus jeune âge. Les espaces pour le moment ne le proposent pas. Ce projet est simple mais nécessaire pour notre environnement.

• Projet proposé par Mme BUTELLE



DÉVELOPPEMENT DE L'OFFRE DE JEUX DE SOCIÉTÉ EN BIBLIOTHÈQUE :

Augmenter le fonds existant de jeux pour enfants de tous âges. Les jeux de société enfants/familles/adultes pourront se jouer

ensemble. Le fonds pourra être complété par un appel aux dons et mise en place d'animations ludiques.

Projet proposé par Mme DELCOURT



DE NOUVEAUX DÉFIBRILLATEURS DANS LA VILLE : Organiser plusieurs journées de formations aux premiers secours gratuites pour les Wimillois et installation de défibrillateurs dans le parc d'Houlouve. Seule l'acquisition

de défibrillateurs peut être soumise au vote du budget participatif. En effet les formations aux premiers secours rentrent dans le cadre de budget de fonctionnement et non d'investissement.

• Projet proposé par M.VIAL

Pour voter : rendez-vous sur wimille.fr jusqu'au 10 mai



11
avril

LA VOIX EN RESONANCE

Le Festival de la Voix représente le point d'orgue de la saison culturelle. Il est désormais un pivot de plusieurs actions, notamment dans les pratiques amateurs. La rencontre intercollèges des chorales illustre la volonté d'accompagnement des pratiques en amateur autour de la voix. Elle fait directement écho au Tremplin Nouvelles Voix et au chœur intergénérationnel. Ce rendez-vous est labellisé "Vocali". Cela signifie que l'Académie de Lille le soutient directement en collaboration avec la ville. La programmation, de qualité, éclectique et surprenante, prend toute sa place dans la vie artistique et culturelle de l'Académie. La mise en lumière dans des conditions professionnels de l'engagement des élèves et des enseignants prend logiquement toute sa place à Wimille.





En escalade : 8e titre de champion d'académie pour le collège avec Giuliana, Alizé, Clovis et Paolo. Double titre de champions académiques en course d'orientation ! pour les benjamines Ninon, Myrtille et Flavie et pour l'équipe collège composée de Léna, Maëlys, Oscar et Quentin. En raid (canoë, Trail, run and bike, Course d'orientation, Vtt'O, tir au pistolet Lazer, Vtt, escalade..) c'est l'équipe composée de Lyne, Léna, César et Thibaut. En planche à voile tir groupé pour Giuliana, César et Keziah.



CHAMPIONNAT DE FRANCE : TOUS AVEC LES COLLEGIE(NNE)S DE WIMILLE ET DE WIMEREUX !

Incroyable !!!!! Elles et ils sont au taquet pour les Championnats de France. Et ce n'est pas dans une, ni deux, ni trois, mais dans quatre disciplines que les collégiens de Wimille et de Wimereux défendront les couleurs de leurs villes. En planche à voile, du 13 au 16 mai à Bordeaux, en raid, du 4 au 6 juin à Poncin, en escalade, du 5 au 7 juin à Gémozac et en course d'orientation, du 26 au 28 juin sur l'île de Ré. Toutes ces équipes ont su déjouer les pièges et défier les chronos lors des championnats académiques. Car oui, ils et elles sont toutes et tous Champions académiques.



17
avril

Joli succès pour la première de 8000 Jeux ! Une fois par mois, la médiathèque propose découvrir de nouveaux jeux de société. Ce rendez-vous hautement convivial se partage en famille, entre amis et/ou avec les autres curieux et bons joueurs. Prochain RDV Mercredi 15 Mai 10h à la Médiathèque de la Confiserie.

EN RÉTRO



17
avril

Une virtuosité vecteur d'émotions

Amoureux de la six cordes, passionné de musique ou simple curieux, on ne pouvait être que conquis par le récital d'Éric Franceries. Un programme choisi et joué avec le cœur, coloré de liberté et de grâce. Un sublime moment musical hors du temps programmé par le Conservatoire du Boulonnais qui s'intègre très bien dans la saison cultruelle wimilloise.



18
avril

Radiohead Project

Une magnifique plongée dans l'univers du groupe Po-ORck éponyme. Du chant et de la danse redonnent à cet univers singulier toute sa force. Ce Radiohead project est signé par les professeurs et élèves du Conservatoire du Boulonnais. Après cette date à la Confiserie, on retrouvera ce show le mardi 25 juin dans la cour du Conservatoire.

PARC NATUREL RÉGIONAL DES CAPS ET MARAIS D'OPALE

JOURNÉE DE LA Slack

SAMEDI 18 MAI 2024
À BEUVREQUEN

Inscription (obligatoire pour les promenades) au 03 21 87 10 34 ou fetedelaslack@gmail.com

- 5 promenades à la découverte de la basse-vallée de la Slack,
- 1 balade pour découvrir le fantastique bestiaire nocturne
- 1 conférence historique

PROGRAMME COMPLET SUR WWW.PARC-OPALE.FR

JEUDI 16 MAI 2024
LA CONFÉRENCE

- Connaissez-vous l'histoire du marais de la Slack et de la commune de Wimille ? Jacques MAHIEU, historien local, propose un voyage dans le temps à la recherche des noms des lieux.

à 19h30 en mairie de Wimille (Salle de l'Auditorium)

VENDREDI 17 MAI 2024
LE FANTASTIQUE BESTIAIRE DE LA NUIT

Balade ludique et marionnettique pour redécouvrir la nuit et le monde nocturne. Venez vous dégourdir les jambes et l'esprit et partager des moments artistiques et participatifs pour jouer, apprendre et vous laisser surprendre.

Départ à 19h à Bazingham

Balade familiale gratuite sur inscription > 03 21 11 07 30 Places limitées

Ce projet a été réalisé dans le cadre de la résidence-mission « Artistes sous les étoiles » coordonnée par le Parc naturel régional grâce au Dotation de la DRAC et de la Communauté de communes de La Terre des 2

SAMEDI 18 MAI 2024
LES BALADES DÉCOUVERTE

- 5h30 balade découverte du marais au lever du jour > 9 km > 3 heures
- 9h balade nature et guidée à la découverte de la flore et la faune du marais > 3,5 km > 2 heures
- 10h balade animée pour découvrir le marais et ceux qui le font vivre dont les éleveurs et les chasseurs > 3,5 km > 2 heures
- 14h balade animée pour découvrir le marais et ceux qui le font vivre dont les éleveurs et les chasseurs > 3,5 km > 2 heures
- 16h30 balade en compagnie d'un historien local pour découvrir l'histoire du marais et du village, l'architecture et les savoir-faire anciens > 3,5 km > 2 heures

IMPORTANT !

- > balade au départ de la salle des fêtes de Beuvrequen
- > arriver 20 minutes avant le départ des balades

Balades gratuites sur inscription > 03 21 87 10 34 ou fetedelaslack@gmail.com



"Le Festival des Doliphines" revient avec 14 clubs présents. La dernière édition avait eu lieu voilà sept ans. Sept ans qui ont vu naître de nouveaux groupes et renaître des anciennes formations. Sept ans qui ont vu mûrir des nouvelles chorégraphies autour de la danse, du twirling ou des PomPom's girls. L'organisation signée par les Doliphines s'avère au top, bien rythmée mettant en valeur l'implication de toutes et tous dans leur pratique durant cette belle journée de talent et de bonne humeur.



Des ateliers cirque qui attirent tous les âges. La compagnie "Piste en Scène" pose ses valises au cœur de la Confiserie. Si le chapiteau n'est pas dressé, les artistes en herbe sont bel et bien présents pour toucher à tous les arts circassiens. Ici on travaille autant avec tous les objets qui font la magie du cirque qu'avec le corps.





LE NUMERIQUE LIBRE ET ACCESSIBLE, UNE NOUVELLE ETHIQUE CITOYENNE

L'atelier numérique citoyen est inauguré lors la journée nationale « Libre en Fête ». Ce rendez-vous promeut la culture numérique libre et participative. Il permet à tout à chacun(e) de se familiariser avec les logiciels libres et ainsi de se détacher des solutions coûteuses voire intrusives des GAFA (Google, Apple, Facebook et Amazon). Près d'une quinzaine de stands et intervenants ont animé cette journée pilotée par la médiathèque.

L'atelier numérique citoyen vise à lutter contre la fracture numérique et l'illectronisme. Par ses outils familiers pour bon nombre de personnes, jeunes et moins jeunes, il représente un vecteur d'apprentissage comme la lecture, l'écriture, le calcul, l'électronique, la radio-amateur...

LE SAVIEZ-VOUS?

« Libre en Fête » a été pour la première fois organisé dans le Boulonnais et c'est à Wimille. Le... avril a été la seule date programmée dans tout le Pas-de-Calais. Présente ce jour là, Mme Garnero, Présidente nationale de l'association APRIL résume en quatre mots la philosophie et la nécessité de ces actions : « logiciel libre = société libre »



« lors de la crise sanitaire, on s'est rapidement aperçu que l'équipement informatique des foyers restait très moyen voire obsolète. On observait également une grande difficulté pour accéder à des cours en ligne ou participer à des Webinaires pour de nombreux jeunes et adultes. Cela nous a motivés à travailler sur ce lieu, ouvert à toutes et à tous, pour que chacun(e) bénéficie d'outils performants et accessibles. Cela participe pleinement des missions du service public et de nos engagements de politique locale »

Régis Vincent, conseiller municipal, délégué au numérique.

L'atelier numérique citoyen est issu du dispositif « Petite Ville de Demain » À ce titre il bénéficie d'une subvention d'investissement de 10 000€ par l'État. Le Conseil Départemental, investi aux côtés de la ville pour le développement du numérique sur le territoire, apporte son concours financier à hauteur de 10 000€.

Le coût total de cet aménagement est de près de 40 000€.

Dans un premier temps, il accueillera des groupes autour d'actions thématiques. Il verra ainsi se développer des rendez-vous transversaux entre la Jeunesse, les seniors de l'Habitat inclusif, les personnes suivies par le Centre Communal d'Action Sociale... Les écoles bénéficieront ici d'un espace de travail multimodal plus performant qu'une simple salle informatique. Cet atelier accueillera également les actions de la médiathèque telles que l'accompagnement aux usages du numériques, les « Petits Dej du Libre » etc.

Cet atelier numérique citoyen est porté par la médiathèque. Deux bénévoles formés à la médiathèque Départementale renforcent cette équipe pour accueillir dans ses murs le Fab Lab mobile du Pas-de-Calais. Les associations Club Linux Nord Pas-de-Calais et Branly Marconi, animateurs des « Petits Dej du Libre » demeurent quant à elles de précieux partenaires dans l'accès au numérique éthique et libre.



Étaient présents : A. LOGIÉ, Maire, J. GUYOT, H. TIERTANT, R. CALON, C. BEAUMONT, B. LEMAIRE, P. DEVYNCK, Adjoints, R. VINCENT, B. VANESSE, J. BRUNET, S. NICOSTRATE, A. ETIENNE, G. FACHON, M. LEFEBVRE, P. COSTA, J. LOUCHET, L. DENIS, M. BASTIDE, Y. DUBRULLE, N. VOLPOET, J.L. RAVIART, A. DECOUDU, S. LATOUR, Formant la majorité des membres en exercice, soit 23/27.

Étaient absentes excusées avec procuration : A.S. DACHICOURT (procuration à R. CALON), S. LEROY (procuration à A. LOGIÉ), Soit 2/27.

Étaient absents : F. BELLANGER, D. DESCHARLES, Soit 2/27.

Président de séance : Antoine LOGIÉ, Maire.

Secrétaire de séance : Hélène TIERTANT, adjointe au Maire.

La réunion du conseil municipal s'est tenue le 18 avril dernier. Au fil du conseil revient sur les décisions prises pour la vie communale. À l'ordre du jour apparaissait également le budget primitif. Celui-ci sera présenté dans la prochaine édition de Wimille Ma Ville.

Désignation de nouveaux délégués élus appelés à siéger au sein du Conseil d'Administration du Centre Communal d'Action Sociale

A la suite de la démission de délégués élus, une nouvelle élection a eu lieu. Deux listes étaient présentées. L'une par le groupe de la majorité « pour Wimille » et la deuxième par le groupe de l'opposition « Agir ensemble ». Le scrutin de liste se fait à la représentation proportionnelle au plus fort.

« Pour Wimille » : 20 votes pour

« Agir ensemble » : 5

Sont élus au CCAS : Hélène Tiertant, Cindy Beaumont, Josette Brunet, Michel Lefebvre, Aurélie Etienne, et Jean-Luc Raviart.

-----Le saviez-vous ? -----

Fonctionnement et organisation du CCAS :

Le Centre Communal d'Action Sociale est indépendant et autonome. Il dispose sa propre comptabilité, peut gérer des biens, des services, du personnel, saisir la justice... Le CCAS est présidé par le Maire. Il est composé de 2 collèges :

Le collège des élus municipaux qui sont élus au sein du conseil municipal à la proportionnelle.

Le collège des personnes nommées par le Maire dont : 1 représentant des associations familiales UDAF

1 représentant des associations de personnes âgées et de retraités, 1 représentant des associations de personnes handicapées, 1 représentant des associations de lutte contre l'exclusion et pour l'insertion.

La durée du mandat est identique à celui du mandat municipal soit 6 ans. Le Conseil d'administration se réunit au moins 1 fois par trimestre sur convocation du Président.

Désignation de nouveaux représentants aux commissions communales



Les commissions communales regroupent des élus de la majorité et de l'opposition. Elles étudient les dossiers et les sujets de la vie locale. Elles sont force de propositions. Les projets sont ensuite soumis au conseil municipal. Suite à la démission de Mesdames Debatte et Klabo, une nouvelle constitution des commissions communales a été votée.

EN COMPTE-RENDU



Délibération de principe approuvant la démarche menée par le conseil des séniors relative aux nuisances sonores subies par les riverains de l'autoroute A16

Une Directive Européenne définit une approche commune de tous les Etats membres autour de l'évaluation et de la gestion du bruit dans l'environnement. Elle impose au niveau local d'élaborer des cartographies de l'exposition aux nuisances sonores. Un Plan de Prévention du Bruit dans l'Environnement doit être mis en œuvre à partir de celles-ci. L'objectif est de protéger les populations à l'exposition aux nuisances sonores excessives et de préserver les zones de calme incluant les zones naturelles.

La mise en œuvre de la Directive se déroule en plusieurs phases. La quatrième échéance concerne les infrastructures routières dont le trafic annuel est supérieur à 3 millions de véhicules. Un projet de Plan de Prévention du Bruit dans l'Environnement est élaboré pour les infrastructures de transport terrestres relevant de l'Etat dans le Pas-de-Calais. Celui-ci est alors mis à la consultation du public du 4 mars au 5 mai 2024 inclus.

Les habitants de Wimille pouvaient y apporter leurs remarques notamment à propos des nuisances sonores liées à l'autoroute A16.

C'est donc dans ce contexte que le Conseil des Seniors s'est saisi de la problématique. Après avoir établi un diagnostic du niveau d'exposition au bruit, il a collecté les observations des riverains de l'autoroute A16. Le recueil ainsi constitué, porte à la connaissance de l'Etat les points noirs du bruit de l'A16 sur la commune. Il préconise les mesures suivantes :

- Réduction de la vitesse à l'instar de ce qui a été mis en place sur les agglomérations de Calais et Dunkerque ;
- Mise en place d'écrans acoustiques.

Les élus s'associent pleinement à ce travail. Ils votent pour porter à l'identique le dossier constitué par le Conseil des Seniors en tant que remarques pertinentes et nécessaires à la consultation de l'État. Ils attendent désormais que celui-ci établisse un plan d'actions visant à diminuer l'impact du bruit de A16 sur la commune.

>> Vote à l'unanimité

Délibération du Conseil Municipal concernant l'approbation du Compte de gestion 2023

> Vote à l'unanimité

Compte administratif de la Commune – année 2023

> Vote : Majorité : Pour

Opposition : 5 abstentions

Affectation du résultat de l'exercice 2023

L'affectation du résultat intervient après l'adoption du compte administratif. Cette procédure nécessite une délibération spécifique du Conseil Municipal avant le vote du budget prévisionnel. La délibération d'affectation du résultat porte sur le seul résultat de la section de fonctionnement. Après examen du compte administratif 2023 faisant ressortir :

1°) un excédent de fonctionnement disponible de : 914 662,36 €

2°) les résultats en section d'investissement

- Total de l'exercice excédent :

1 604 626,67 €

- Restes à réaliser sur exercice antérieur :

199 328,87 €

3°) un besoin total de financement de la section d'investissement de : 0€

Il est proposé de décider l'affectation du résultat d'un montant de 914 662,36€ en excédent de fonctionnement reporté

> Vote : Majorité : Pour

Opposition : 5 abstentions

Pas d'augmentation des taux d'impositions

Les taux en vigueur demeurent donc les suivants :

- Taux de taxe sur le foncier bâti : 54,03 %

- Taux de taxe sur le foncier non-bâti : 45,43 %

- Taux de taxe d'habitation sur

les logements vacants et

résidences secondaires : 22,02 %

Les élus décident qu'il n'y aura pas d'augmentation de ces taux.

> Vote à l'unanimité

Budget primitif de la Commune année 2024

- Dépenses et recettes de fonctionnement :

5 170 000 €

- Dépenses et recettes d'investissement :

4 320 000 €

Le budget sera présenté dans la prochaine publication du magazine municipal.

> Vote : Majorité : Pour

Opposition : 5 abstentions

Et aussi ...

• Aucune acquisition, ni cession dans le bilan des opérations immobilières de la commune

> **Vote à l'unanimité**

• ZAC Le Vallon des Mûriers :

Compte de gestion 2023

> **Vote à l'unanimité**

Compte administratif 2023

> **Vote : Majorité : Pour**

Opposition : 5 contre

Budget primitif 2024

- Dépenses et recettes de fonctionnement :

508 180,60 €

- Dépenses et recettes d'investissement :

500 000,00 €

Le budget primitif de la ZAC reçoit en couverture d'éventuels travaux liés aux obligations réglementaires de compensation des zones humides ou encore aux fouilles archéologiques, un financement de 100 000 € du budget principal. Toutefois ce budget s'équilibre en fonctionnement comme en investissement à un peu plus de 500 K€ en raison d'opérations de gestion stock qui ne constituent pas des dépenses et des recettes réelles. Ces montants relèvent d'une logique d'écritures comptables.

> **Vote : Majorité : Pour**

Opposition : 5 abstentions

Subvention au C.C.A.S. pour 2024

Pour permettre la conduite des politiques sociales lui incombant, les élus dotent le Centre Communal d'Action Sociale d'une subvention annuelle de 120 000 €.

> **Vote à l'unanimité**

Subventions aux associations : Un acompte pour ne pas pénaliser les associations dans leur fonctionnement.

La Ville apporte son soutien financier et logistique aux associations (wimilloises). Elle les aide à pérenniser et à développer leurs activités, à mener des projets et/ou de nouvelles actions. La demande est examinée en commission selon différents critères.

La prochaine réunion n'étant pas encore fixée et pour ne pas pénaliser le fonctionnement des associations, les élus votent un versement d'un acompte égal à 50% du montant total de la subvention allouée en 2023. Les frais d'occupation de la salle du collège pour les associations utilisatrices sont inclus dans ce versement.

> **Vote à l'unanimité**

Demandes de subventions au titre de l'accompagnement pour la réparation des dégâts résultant des inondations de novembre 2023

Les événements climatiques de forte intensité de novembre 2023 ont occasionné de multiples dommages. Même si l'État de catastrophe naturelle a été reconnu, tous les dégâts subis n'entrent pas dans les garanties assurantielles. La ville a listé et chiffré, l'ensemble des interventions nécessaires pour la remise en état des voiries communales, des parcs et de certains équipements de service public.

Au regard du caractère exceptionnel de ces événements, plusieurs dispositifs d'aides financières ont été déployés par l'État, la Région des Hauts de France et le Pas-de-Calais pour accompagner les collectivités sinistrées. Un plan prévisionnel de financement pour les travaux de remise en état non pris en charge par l'assurance a été soumis au vote. Celui-ci sert à faire les demandes auprès des différentes institutions des aides.

Il comprend notamment la remise en état du terrain synthétique et la protection par gabion pour 330 000 €. Les montants de demandes de subventions avoisinent les 83,5%. La ville sollicite également sur ce dossier la Fédération Française de Football.

> **Vote à l'unanimité**

-----Le saviez-vous ? -----

L'Etat soutient les collectivités avec 2 mécanismes :

- La dotation de solidarité en faveur de l'équipement des collectivités territoriales et de leurs groupements touchés par des événements climatiques ou géologiques (DSEC) ;

- Un fonds exceptionnel destiné à accompagner financièrement les collectivités territoriales du Pas-de-Calais. La ville de Wimille entend solliciter auprès des services de l'Etat, à travers un guichet unique, une aide financière au titre de la DSEC dont les dépenses éligibles portent sur les voiries et les parcs et jardins ; et au titre du fonds exceptionnel dont les dépenses éligibles portent sur les bâtiments et équipements publics, et sur des dépenses de fonctionnement.

La Région Hauts-de-France intervient par le biais du fonds d'intervention inondations-tempête. Ce fonds permet d'obtenir le financement de travaux sur des équipements publics et de voiries à hauteur de 30% plafonné à 50 000 €.

Le Département propose une Aide à la Voirie Communale spécifique Inondations. Elle intervient pour les travaux de remise en état de voiries à hauteur de 50% avec un plafond de subvention à 30 000 €.

DES INVESTISSEMENTS POUR LES ACCUEILS DE LOISIRS : POURSUIVRE POUR LA QUALITÉ D'ACCUEIL ET LA VARIÉTÉ D'ACTIVITÉS.

La mairie organise plusieurs Accueils Collectifs de Mineurs à chaque vacance scolaire. La variété d'activités et la qualité d'accueil nécessitent des investissements réguliers. La Caisse d'Allocation Familiale accompagne les collectivités dans ces dynamiques. Plusieurs demandes de subvention auprès de cet organisme ont été votées

Pour les 6/15 ans, un nouvel espace pour les accueils de loisirs. Demande de subvention d'investissement pour l'acquisition de matériel nécessaire aux accueils de loisirs 6/15 ans auprès de la CAF

Lors des petites vacances scolaires (hormis Noël), la collectivité organise l'accueil de loisirs des 6/15 ans. Un espace lui sera désormais dédié dans le bâtiment Léon Sergent. L'informatique de l'école élémentaire Dely-Sergent se fera quant à elle dans le nouvel atelier numérique citoyen. Ces nouveaux locaux pour l'accueil de loisirs doivent être équipés de mobilier adapté à cette tranche d'âge : tables, chaises, armoires, rayonnages, chariot à ballons...

Estimation de la dépense : 13 216.60€ HT

Subvention demandée à la CAF: 3964.98€ HT

> **Vote à l'unanimité**

Demande de subvention d'investissement pour l'acquisition de matériel nécessaire aux campings auprès de la CAF

En période estivale, des mini-camps sont proposés aux enfants dans le cadre des accueils de loisirs. La ville a déjà investi dans du matériel adapté pour les organiser : tentes collectives de couchage, tentes de stockage, lits de camp, tables valises, etc. Elle poursuit son équipement avec une demande de subvention pour des tubes néon LED pour l'éclairage des tentes et tipis.

Estimation de la dépense: -3 334.00€ HT

Subvention demandée auprès de la CAF :1 000 HT

> **Vote à l'unanimité**



Un mobilier modulaire pour les écoles



Le jumelage avec les espagnoles : un moment fort d'échanges et d'amitiés européennes

VIE SCOLAIRE, LA VILLE INVESTIT POUR LES ENFANTS ET LES COLLÉGIENS.

Plusieurs délibérations ont été votées pour la vie scolaire et le bien-être des enfants dans leur établissement. Elles sont toutes issues d'un dialogue continu avec les directeurs d'établissements et présentées lors des conseils d'école aux parents d'élèves.

Crédits « fournitures scolaires »

Les crédits fournitures scolaires pour l'année scolaire 2024-2025 sont renouvelés

- 39.04 € par élève primaire ou maternelle pour les crédits de fonctionnement,
- 133.11 € par classe ouverte pour l'acquisition de petits matériels,
- 189.73 € par établissement pour les livres de bibliothèque.

> **Vote à l'unanimité**

Subventions pour le Noël dans les écoles maternelles publiques et privée »

La ville participe au Noël des écoles. À travers une participation financière versée aux coopératives scolaires, elle soutient l'acquisition de livres, de jeux éducatifs ou l'organisation d'activités en lien avec Noël (sortie, spectacle, cinéma, ...).

La commission « Parentalité, petite enfance et vie éducative » a souhaité revaloriser le montant en tenant compte de l'inflation soit 8,25 € par élève

> **Vote à l'unanimité**

Subventions aux coopératives scolaires et autres organismes

Chaque année la commune attribue aux écoles, maternelles et élémentaire publiques, une subvention pour le financement de projets pédagogiques. Pour rappel, ce montant (réévalué en 2022) est de 10.45 € par élève.

Pour l'année 2023-2024, les effectifs prévisionnels des écoles sont les suivants :

- École maternelle des Fleurs : 70
- École maternelle de La Colonne : 50
- École élémentaire Dely-Sergent : 160

Tous les ans, la ville accompagne les actions au cœur du collège à travers l'association sportive et le foyer socio-éducatif du collège Jean-François Pilâtre-de-Rozier. Ce sont des subventions respectivement de 900€ et 600€ qui sont versées au regard de fiches projets et des bilans des actions réalisées. La commune apporte également tout son soutien pour les échanges linguistiques. Ces derniers se font avec leurs homologues allemands et espagnols. Dans ce cadre la collectivité finance 65€ par élève.

- Soutien financier Espagne : 650 €
- Soutien financier Allemagne : 130€

> **Vote à l'unanimité**

Cantines scolaires et garderie en écoles élémentaire et maternelle : une augmentation des tarifs qui suit l'inflation

Les tarifs des garderies sont ajustés au regard du quotient familial, tout comme ceux de la restauration scolaire. Cette dernière propose toujours un tarif wimillois différencié d'extérieurs. Les tarifs de ces services augmentent légèrement en tenant compte de l'inflation.

> **Vote à l'unanimité**



La ville investit régulièrement pour les écoles :

Ecran Numérique Interactif, Tableau Blanc Interactif, tableau numérique interactif sont autant de nouveaux outils numériques pour les établissements scolaires publics (maternels et élémentaires). La ville dote également les classes de mobiliers adaptés aux nouveaux usages pédagogiques (bureaux évolutifs, chaises...). Les services techniques entretiennent régulièrement les bâtiments.

Le Projet Educatif Territorial (PEDT) 2024-2027 de nouveau évalué et actualisé.

Le projet éducatif territorial propose à chaque enfant un parcours pédagogique cohérent et de qualité avant, pendant et après l'école. Il met en complémentarité ces temps dédiés aux enfants dans le respect des compétences de chaque acteur : services de l'Etat concernés, partenaires éducatifs locaux et agents communaux du service éducation-jeunesse. À l'initiative de la collectivité, cette démarche volontariste repose sur un contrat partenarial entre toutes et tous.

Après une nouvelle évaluation de l'offre d'activités périscolaires et extrascolaires proposée par la commune, le projet éducatif territorial vise un re-conventionnement avec tous les acteurs éducatifs.

> **Vote à l'unanimité**

-----Le saviez-vous ? -----



• En 2014, la ville a mis en place la semaine des quatre jours et demi ainsi que des Temps d'Activités Périscolaires chaque jour après l'enseignement

(45 minutes d'activités quotidiennes).

Après une année d'expérience (année scolaire 2014-2015), les élus locaux avaient décidé d'apporter des modifications à la mise en place de cette réforme des rythmes scolaires. Celles-ci avaient été intégrées dans les PEDT 2015-2018. Elles se traduisaient concrètement par la mise en place des Temps d'Activités Périscolaires un après-midi par semaine et trois heures consécutives.

Ces nouveaux TAP avaient rencontré un réel succès auprès des enfants et des parents grâce notamment à la mise en place d'activités de qualité.

Le 11 avril 2018, le conseil municipal avait décidé, en lien étroit avec les équipes éducatives, de revenir à la semaine de quatre jours d'enseignement dès la rentrée scolaire 2018-2019. Un accueil de loisirs était mis en place le mercredi matin pour les enfants scolarisés en écoles primaires.

Et aussi ...

Une légère revalorisation liée à l'inflation pour la participation aux frais de scolarisation d'un(e) élève d'une commune voisine dans une école publique (élémentaire ou maternelle) de la ville.

A défaut d'accord entre les communes, la contribution sera fixée par le représentant de l'Etat après avis du Conseil de l'Education Nationale.

> **Vote à l'unanimité**

Zones d'Accélération des Energies Renouvelables (ZAE nR) bilan de la concertation et arrêt de la cartographie pour la commune

Une concertation concernant la définition des zones pour l'implantation d'installations terrestres de production d'Energies Renouvelables a eu lieu du 15 décembre 2023 au 27 janvier 2024 dans le Boulonnais. Les Zones d'Accélération des Energies Renouvelables [ZAE nR] sont définies pour chaque catégorie de sources et de types de production d'énergie. Leurs implantations prennent en compte les potentiels du territoire et les enjeux environnementaux et patrimoniaux spécifiques à chaque collectivité. Après avis technique de Boulogne Développement Côte d'Opale et du Parc Naturel Régional des Caps et Marais d'Opale une cartographie a émergé pour chaque commune.

Sur Wimille les ZAE nR proposées après la concertation sont les suivantes :

• Pour l'éolien, pour l'hydroélectricité et pour la géothermie aucune zone n'a été définie en raison des engagements environnementaux locaux.

• Pour la méthanisation, le solaire sur toiture et au sol : Des ZAE nR sont validées. Les cartes sont disponibles sur www.wimille.fr

• Pour les réseaux de chaleur : Une ZAE nR est validée par le conseil sur une partie de la commune notamment sur le secteur du Grand quartier de la Colonne.

> **Vote à l'unanimité**

Les photovoltaïques compatibles avec l'exercice d'une activité agricole ne font pas partie de cette délibération.

Pour un projet, le fait d'être situé en zone d'accélération ne garantit pas son autorisation. Son instruction selon les dispositions réglementaires, restera faite au cas par cas.

Et aussi ...

« Du côté des ressources humaines, la revalorisation des tickets restaurant (de 4€ à 4,5€), le ratio de 100% du nombre d'agents promouvables selon l'avancement de grade ont été votés à l'unanimité.

> **Vote à l'unanimité**



Pour la bonne poursuite du chantier du Nouveau Centre des services techniques, une parcelle a été mise à disposition de la société ENEDIS pour l'installation d'un poste de transformation de courant électrique.

> **Vote : Majorité : Pour**

Opposition : 5 abstentions



La Commune de Wimille a engagé depuis plusieurs années des mesures visant à la régulation des populations de chats errants sur son territoire. Les élus renouvellent à l'unanimité la convention avec l'association, « 30 millions d'amis » pour cette mission.

> **Vote à l'unanimité**



**ANTICIPÉZ
VOS OBSÈQUES
POUR VOUS
ET
VOS PROCHES**
Dans le respect
des volontés
choisies



**LE
SPÉCIALISTE
DE LA
PRÉVOYANCE
OBSÈQUES**



**LA GARANTIE DE LA QUALITÉ
ET DES PRIX
DU SERVICE PUBLIC**

Hab. Pref 2021-62-0391 - 2022-62-0303, SIRET 530 746 791 -
Mandatitaire d'assurance, N° Chias 1500183 www.onas.fr - mandataire
d'assurance soumise au contrôle de l'Autorité de Contrôle
Prudentiel et de Résolution (ACPR) 4 place de Budapest, CS
92459, 75436 PARIS CEDEX 09

- PRÉVOYANCE/CONTRAT OBSÈQUES • POMPES FUNÈBRES
- ATELIER FLORAL • CRÉMATION • INHUMATION

(pfi) pompes
du funèbres
boulonnais intercommunales

À VOTRE ÉCOUTE 24h/24-7j/7
03 21 33 3000

2 AGENCES À VOTRE SERVICE

AGENCE DE BOULOGNE-SUR-MER

84, Avenue John Kennedy
62200 BOULOGNE-SUR-MER
03 21 33 30 00

AGENCE D'OUTREAU

29, Rue de l'Égalité
62230 OUTREAU
03 21 33 30 00

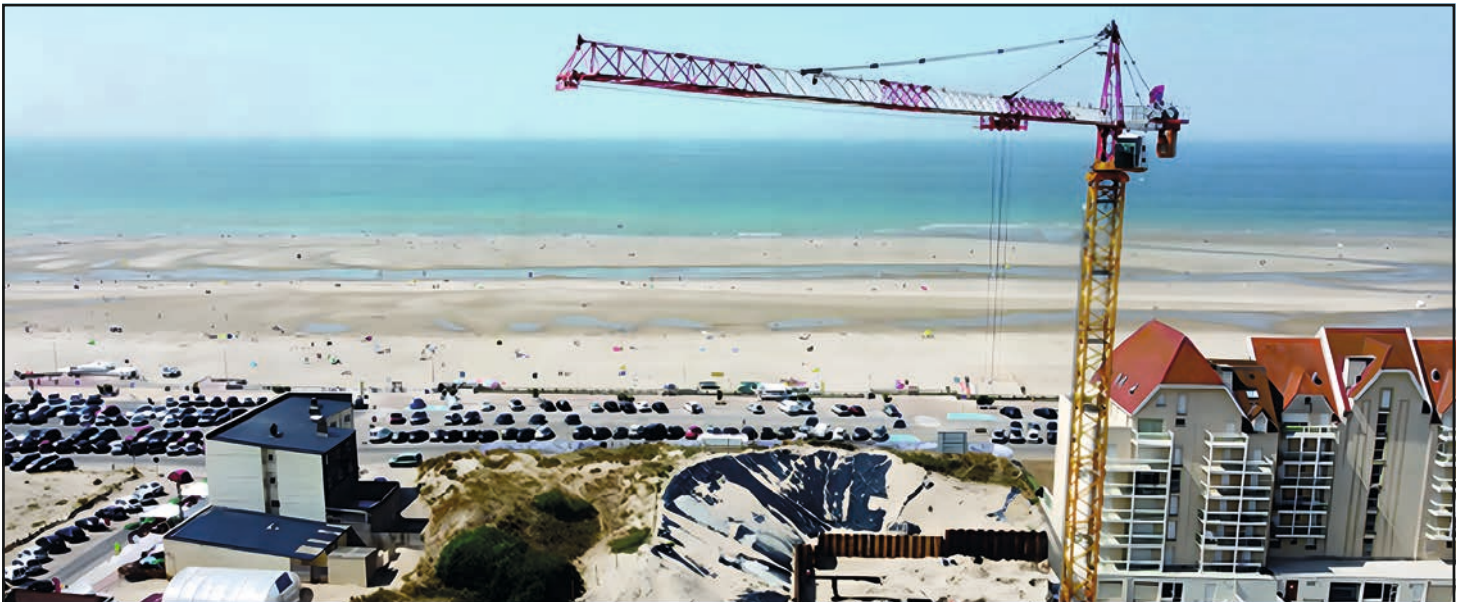
contact@pfiduboulonnais.fr
www.pfiduboulonnais.fr

Salons privatifs - Cérémonie personnalisée...

LE RIVAGE
CREMATORIUM DU BOULONNAIS

SAINT-MARTIN - BOULOGNE
Tél. 03 21 31 77 50

SERVICE PUBLIC
INTERCOMMUNAL GÉRÉ PAR
LES PFI DU BOULONNAIS



RAMERY BÂTIMENT

2 route de Maninghen-Henne - 62126 Wimille
Tél. : 03 21 99 40 44


Ramery
Créateur de perspectives



ramery.fr